

Guide d'accueil

SPAH, Lausanne



Trois sites, une même vision de l'accompagnement

Dans la continuité de notre engagement, la Fondation La Rozavère déploie ses activités sur trois sites complémentaires : Rovéréaz et Meillerie à Lausanne, et l'Orée à Crissier. À Rovéréaz, la SPAH Rozavère complète l'offre d'hébergement en proposant une solution transitoire, souple et sécurisée, pour les personnes en attente d'admission en EMS.

Chacun de ces lieux reflète notre volonté de proposer un accompagnement attentif, personnalisé et évolutif, dans le respect de la dignité, des besoins

et envies de chaque personne âgée. Pensés comme des environnements de vie, nos établissements s'appuient sur une dynamique de qualité fondée sur l'agilité des pratiques, la fiabilité des soins, le respect des parcours individuels et la confiance dans les relations humaines.

Qu'il s'agisse de soins gériatriques, psychogériatriques ou d'un accueil temporaire, nous mettons tout en œuvre pour offrir aux résidents un cadre sécurisant, chaleureux et stimulant.



Des gestes qui relient, des valeurs qui portent

Soutenir chaque parcours de vie avec attention et respect



L'accompagnement repose sur une approche individualisée, fondée sur des pratiques reconnues telles que la validation, l'humanité ou la méthode Montessori adaptée. Nos équipes interdisciplinaires, agiles et attentives, créent un cadre de vie sécurisant et stimulant, favorisant l'autodétermination, les liens sociaux et l'intégration des proches, dans une relation de confiance.

Créer un cadre de vie digne, confortable et chaleureux



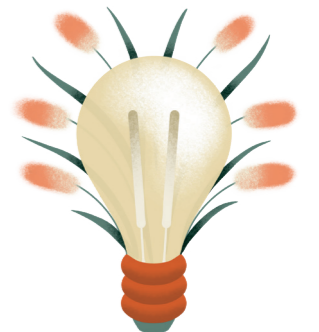
L'environnement hôtelier contribue pleinement à la qualité de vie des résidents. Chaque site dispose de sa propre cuisine, où sont préparés des repas variés, équilibrés et personnalisés, avec des produits locaux et de saison. Le service à l'assiette, l'entretien des lieux et le suivi du linge sont assurés avec professionnalisme et discrétion. Ces gestes du quotidien, portés par la fiabilité de nos prestations et le respect des préférences individuelles, participent à créer un cadre de vie digne et accueillant.

Cultiver la confiance et l'intelligence collective



La fondation valorise une organisation collaborative et interprofessionnelle, où chaque collaborateur est acteur de la vie de son équipe et contribue à la dynamique collective. Notre stratégie de développement des compétences soutient l'évolution professionnelle, l'intégration et le bien-être au travail, en favorisant l'apprentissage continu et le partage d'expériences. Cette dynamique repose sur une agilité managériale, fondée sur la confiance, le respect des parcours professionnels et la fiabilité des engagements pris envers les équipes et les résidents. Elle traduit la conviction que la force du collectif et la valorisation des talents sont les clés d'un accompagnement durable et humain.

Agir avec responsabilité pour un avenir commun



Le développement durable est intégré au quotidien. Circuits courts, sobriété, économie circulaire et innovation responsable traduisent notre engagement à réduire notre empreinte écologique. En tant qu'acteur régional, nous mesurons nos impacts pour renforcer les bénéfices sociaux et environnementaux, dans une démarche continue et partagée.

1887

1887

Acquisition du premier site, et ouverture d'une vingtaine de lits, sur la Commune de Prilly. Le manque de place se fait vite sentir.

1899-1902

Construction du 1^{er} bâtiment historique (R1-est), dans le quartier de Chailly-sur-Lausanne, au chemin de Rovéréaz, puis du 2^{ème} bâtiment historique (R1-ouest).

1949

Construction d'une structure reliant les deux immeubles historiques.

2014

Construction d'une structure de préparation et d'attente à l'hébergement en EMS (SPAH). La fondation passe ainsi à 162 lits.

2012

Rénovation du 1^{er} bâtiment historique, R1-est.

1992

Un nouvel immeuble (R2) voit le jour.

1970-1973

L'évolution démographique démontre la nécessité d'agrandissement, de modernisation et de création de lits pour répondre aux besoins de la population âgée.

2016

Construction d'un espace hôtelier et d'un restaurant public.

2020

Les Conseils des fondations de La Rozavère, de L'Oriel et de Meillerie décident d'unir leurs forces et de fusionner.

2023

Ouverture du bâtiment R3 dédié à la psychiatrie de l'âge avancé sur le site de Rovéréaz, ainsi qu'un parking souterrain.

2025

L'EMS l'Orée (64 lits) ouvre ses portes à Crissier et les résidents de l'EMS L'Oriel y sont transférés.

2026 - 2030

Développement et exploitation des divers projets :
Construction de l'EMS du Simplon à Renens (57 lits), ainsi que le CAT du Simplon.

Site de Rovéréaz :
Rénovation du bâtiment R2 et nouvelle affectation du bâtiment R1 Ouest à développer
Développement de nouvelles prestations (Soins à domicile, CAT, logements)

En 2030, l'activité de la fondation projetée sera composée d'environ 350 lits, deux centres d'accueil temporaire, ainsi que de plusieurs appartements adaptés à la population vieillissante, ainsi que d'une organisation de soins à domicile. Elle emploiera environ 450 collaborateurs.trices de la manière suivante :

Sites de Lausanne :

- › EMS Rovéréaz à Lausanne – 200 lits (gériatrie et psychiatrie de l'âge avancé)
- › SPAH Rovéréaz à Lausanne – 30 lits (gériatrie et psychiatrie de l'âge avancé)
- › CAT de Chailly à Lausanne
- › Appartements de colocation pour la population vieillissante
- › Organisation de soins à domicile

Site de Crissier :

- › EMS l'Orée à Crissier – 64 lits (psychiatrie de l'âge avancé)

Site de Renens :

- › EMS du Simplon à Renens – 57 lits (gériatrie)
- › CAT du Simplon à Renens



Aspects pratiques

Effets personnels

Lors de votre entrée, vos effets personnels sont inventoriés afin d'assurer leur suivi et leur sécurité. Un coffre-fort est mis à votre disposition et nous vous encourageons vivement à y déposer vos objets précieux et peu volumineux. Cela permet de les protéger efficacement et d'éviter tout risque de perte ou de dommage. Pour les biens dont la valeur dépasse CHF 1'000.-, il est nécessaire de souscrire une assurance privée si vous choisissez de ne pas les déposer au coffre. Cette mesure vise à garantir une couverture optimale et à vous offrir une tranquillité d'esprit.

Documents

Le contrat d'hébergement détaillant les aspects légaux de votre séjour, ainsi que la liste des documents

nécessaires à la préparation de votre entrée vous seront remis à votre arrivée. Notre service administratif est à votre disposition pour vous accompagner dans cette démarche.

Gestion du linge

Afin de garantir la gestion de votre linge personnel, notre équipe établira un inventaire de vos vêtements. Nous vous rendons attentif au fait que tout nouveau vêtement doit être inventorié et qu'il fera l'objet d'un marquage. Une instruction concernant l'entretien, le marquage et les travaux de couture se trouve en chambre à votre intention.

Aménagement de votre chambre

Télévision

Un téléviseur à écran plat, fourni par l'établissement, peut être installé dans votre chambre moyennant une location mensuelle comprenant l'abonnement au télé-réseau (cf. page 12).

Téléphonie

Un téléphone à grosses touches, compatible avec votre carte SIM, peut vous être fourni par notre établissement sur demande.

Wifi

Vous avez la possibilité de vous connecter à notre wifi gratuitement (code affiché en chambre).



Un accompagnement personnalisé

Soins médicaux

Nos médecins référents assureront votre suivi médical pour la durée de votre séjour. Il vous est toutefois possible de recourir à votre médecin traitant, dans la mesure où ce dernier est d'accord de se déplacer. En cas d'urgence, vous avez la possibilité de recourir aux prestations d'un dentiste qui dispose d'un cabinet, sur le site de Rovéréaz.

Nous avons conclu un accord avec différents partenaires (dentistes, physiothérapeutes et podologues). N'hésitez pas à solliciter l'équipe soignante pour les aspects de coordination.

Par ailleurs, notre pharmacie partenaire livre les médicaments selon des jours fixes. Lors de votre départ, il se pourrait que la livraison ne coïncide pas. De ce fait, il vous est demandé de contacter l'équipe soignante pour convenir de leur récupération. De surcroît, nous vous rendons attentif au fait que certains modèles d'assurances ne permettent pas l'approvisionnement direct des traitements par notre pharmacie partenaire. Si vous êtes concerné, vous serez informé des modalités organisationnelles par cette dernière.

Soins esthétiques et bien-être

Une coiffeuse est à disposition sur rendez-vous et vous pouvez également bénéficier de différentes prestations de bien-être. Les membres de l'équipe soignante vous accompagnent pour la prise de rendez-vous.

Spiritualité

Notre fondation dispose de lieux de culte ouverts à toutes les religions. Dans ce cadre, un accompagnement spirituel est offert, avec la collaboration des aumôniers et représentants des diverses célébrations.

Réseau

Votre séjour à la SPAH étant transitoire, il est possible qu'une rencontre de coordination soit organisée par l'équipe interprofessionnelle, à laquelle vous et vos proches serez invités le cas échéant. L'objectif est : d'une part de préciser les différentes ressources dont vous disposez et celles qui vous sont nécessaires, d'autre part de trouver la solution d'hébergement future la plus adéquate pour vous.

Sorties ponctuelles

La SPAH est un établissement sécurisé accueillant également des personnes souffrant de troubles cognitifs. De ce fait, il vous est demandé d'avertir l'équipe soignante lorsque vous souhaitez vous rendre à l'extérieur.



Nos prestations hôtelières



Repas

Vous avez la possibilité de partager un repas avec vos proches en adressant votre réservation 24h à l'avance. Si vous émettez des réserves sur certains aliments (aversion, allergie, contre-indication), l'équipe soignante en fera part à la cuisine dès votre arrivée.

Nous avons à coeur d'offrir une cuisine raffinée aux résidents. C'est pourquoi, nos équipes de cuisine apportent leur savoir-faire en utilisant des produits de proximité et de saison, s'inscrivant dans une démarche de développement durable, pour confectionner des plats entièrement réalisés sur place, à partir de produits bruts ou traditionnellement utilisés en cuisine, sous les labels Fait Maison et Fourchette verte pour l'ensemble de nos sites.

Réservation salle à manger

058 211 70 00

Les Escapades Gourmandes

Restaurant situé sur le site de Rovéréaz

Notre restaurant, trait d'union entre La Rozavère et le quartier, propose une cuisine raffinée qui évolue au rythme des saisons. Le chef et son équipe accueillent leurs hôtes dans un bâtiment de style contemporain. Le restaurant est ouvert au public, tous les jours à midi, sauf le samedi (ouvert uniquement pour vous et vos proches). Il peut accueillir des clients le soir, uniquement sur réservation. Vous avez également la possibilité de réserver la table d'hôtes (midi et soir pour 4 à 8 personnes), ainsi que des prestations de traiteur à domicile.

D'autres prestations, que nous vous invitons à découvrir sur notre site web : www.lesescapadesgourmandes.ch, sont proposées par notre équipe de restauration.



Restaurant site de Rovéréaz

Ouvert tous les jours

058 211 70 50

lesescapadesgourmandes@rozavere.ch

www.lesescapadesgourmandes.ch



Tarif socio-hôtelier

Ce tarif valable pour l'année 2026, fixé par l'État de Vaud, couvre les prestations hôtelières et administratives, ainsi que les activités organisées au sein de l'institution et fait l'objet d'une adaptation annuelle.

Allocation pour impotence

Le montant de l'allocation d'impotence moyenne et grave est facturé au résident. En effet, conformément aux dispositions de l'Etat, cette allocation doit être versée à l'institution, car elle sert à couvrir les frais supplémentaires de soin. A ce titre, il vous est demandé de nous transmettre la décision de la caisse AVS/AI.

Honoraires médicaux et frais de médicaments

Ils sont adressés directement aux assurances, par les prestataires de soins. La franchise et la quote-part de l'assurance maladie sont à votre charge. Le site internet de la Direction générale de la cohésion sociale (DGCS) vous donnera tous les renseignements complémentaires : www.vd.ch.

La pharmacie avec laquelle nous collaborons est majoritairement reconnue par l'ensemble des caisses maladie. Cependant, et s'agissant du remboursement des traitements médicamenteux, vous pourriez être sollicité pour procéder à l'adaptation de votre modèle d'assurance de base.

Dépôt d'argent de poche

Afin de payer les différentes prestations non comprises dans le forfait socio-hôtelier (consommations à la salle à manger, coiffeuse, sorties, etc.), vous êtes tenu d'effectuer un dépôt mensuel avec la mention « argent de poche – nom/prénom résident », par virement. Un relevé vous est envoyé avec la facture mensuelle.



SPAH

Tarif SoHo	170.65
Charges mobilières	3.95
Entretien immobilier	7.60

Prix journalier à charge du résident 182.20

Impôts

Dès votre entrée, il vous faut demander une modification des acomptes auprès de l'Office d'impôt, les frais socio-hôtelières étant déductibles de vos revenus.

Difficultés financières

En cas de difficultés financières pour vous acquitter de la facture relative à votre séjour, émise par la fondation, vous avez la possibilité d'obtenir des prestations complémentaires de l'AVS (PC).

Si vous êtes déjà bénéficiaire des PC lors de votre entrée à la SPAH, vous devez effectuer les réadaptations nécessaires. Certaines prestations peuvent être couvertes par l'aide de l'Etat (LAPRAMS).

Notre service administratif est à votre disposition pour vous orienter dans vos démarches (demande PC, demande LAPRAMS, etc.).



Non compris

Prestations et participations non comprises dans le forfait socio-hôtelier, avec indication de nos prix (CHF, TTC)

Effets personnels

Nettoyage chimique/Traitement spécial linge délicat

- Selon facture prestataire

Travaux de couture

- Selon facture prestataire

Produits de toilette

- Achats effectués par les proches ou selon facture fournisseur

Coiffeuse et podologue

- Selon facture prestataire

Transports

Transport médicalement prescrit (médecin, ambulance) – l'assurance obligatoire rembourse 50 % du prix de la course, avec une participation maximum annuelle fixée à CHF 500.–.

- Selon facture prestataire

Transport privé (physio, dentiste, etc.) assuré par un tiers (THV, Transport accompagné) n'entre pas dans le remboursement obligatoire. La prestation de présence constante lors des rendez-vous est assurée directement par le prestataire et facturée selon sa propre tarification.

- Selon facture prestataire

Acquisition de moyens auxiliaires adaptés et personnalisés (fauteuil roulant spécial, etc.).

- Selon facture fournisseur

Commodités

Repas, boissons, spectacles hors de l'établissement (cinéma, cirque, etc.).

- Selon facture prestataire

Téléphone

- Facturation d'un forfait unique de CHF 30.–

Location TV – Téléréseau

- CHF 30.–/mois



VOTRE AVIS EST IMPORTANT

Amélioration de nos prestations

Soucieux d'améliorer en permanence la qualité de nos prestations, nous avons mis en place un formulaire vous permettant, ainsi qu'à vos proches, de nous faire part de vos remarques et propositions d'amélioration.

Il est accessible sur l'ensemble des espaces communs des établissements de La Rozavère. Nous considérons que votre avis est important, alors n'hésitez pas à nous faire part de vos remarques que nous nous engageons à traiter de manière confidentielle.

Scanner pour remplir le formulaire



Espace dédié aux proches sur notre site internet

Pensé pour vous, proches de nos résidents, cet espace en ligne sera disponible dans le courant du 1^{er} semestre 2026 et vous permettra de rester connectés à la vie de l'établissement. Vous y trouverez :

- **Nos actualités** : suivez les événements marquants et les projets en cours.
- **Les menus proposés** : découvrez les repas servis aux résidents, semaine après semaine.
- **Le catalogue des activités d'animation** : consultez les animations organisées par nos équipes pour favoriser le bien-être et le lien social.
- **Le Messenger** : accédez à notre journal des habitants, publié trois fois par an, reflet vivant de la vie quotidienne et des témoignages de nos résidents.

Cet espace est conçu pour renforcer le lien entre les familles et l'institution, dans une démarche de transparence et de partage.

Mémentos

Les mémentos donnent diverses informations concernant le financement des séjours en EMS. Ils sont disponibles sur le site de l'Etat de Vaud (www.vd.ch).



Contacts utiles

Réception

8 h à 12 h et de 13 h à 17 h
058 211 70 00

Administration

058 211 70 60
facturation@rozavere.ch

Responsable du socioculturel

058 211 70 94

Infirmière cheffe

058 211 74 01

Lingère

058 211 72 42

Direction

058 211 70 80
info@rozavere.ch



Notre établissement est certifié ISO 9001 : 2015



Retrouvez-nous sur LinkedIn
<https://ch.linkedin.com/company/fondation-la-rozav-re>



Retrouvez-nous sur Facebook
www.facebook.com/rozavere



La Rozavère

Version 2026

Fondation La Rozavère
Chemin de Rovéréaz 23
CP 91 CH-1000 Lausanne 10
T +41 58 211 70 00
www.rozavere.ch