

The background is a stylized landscape illustration. It features a large, light blue circular shape in the upper right, a large yellow circular shape in the center, and a large white 'P' shape on the left. The landscape includes dark green foliage in the top left, orange and red grasses in the bottom left and bottom right, and dark green hills in the bottom right. The text is positioned in the upper right area.

# Guide d'accueil

EMS Meillerie, Lausanne

EMS l'Orée, Crissier

EMS Rovéréaz, Lausanne



# Trois sites, une même vision de l'accompagnement

Dans la continuité de notre engagement, la Fondation La Rozavère déploie ses activités sur trois sites complémentaires : Rovéréaz et Meillerie à Lausanne, et l'Orée à Crissier. À Rovéréaz, la SPAH Rozavère complète l'offre d'hébergement en proposant une solution transitoire, souple et sécurisée, pour les personnes en attente d'admission en EMS.

Chacun de ces lieux reflète notre volonté de proposer un accompagnement attentif, personnalisé et évolutif, dans le respect de la dignité, des besoins

et envies de chaque personne âgée. Pensés comme des environnements de vie, nos établissements s'appuient sur une dynamique de qualité fondée sur l'agilité des pratiques, la fiabilité des soins, le respect des parcours individuels et la confiance dans les relations humaines.

Qu'il s'agisse de soins gériatriques, psychogériatriques ou d'un accueil temporaire, nous mettons tout en œuvre pour offrir aux résidents un cadre sécurisant, chaleureux et stimulant.



# Des gestes qui relient, des valeurs qui portent

## Soutenir chaque parcours de vie avec attention et respect



L'accompagnement repose sur une approche individualisée, fondée sur des pratiques reconnues telles que la validation, l'humanité ou la méthode Montessori adaptée. Nos équipes interdisciplinaires, agiles et attentives, créent un cadre de vie sécurisant et stimulant, favorisant l'autodétermination, les liens sociaux et l'intégration des proches, dans une relation de confiance.

## Créer un cadre de vie digne, confortable et chaleureux



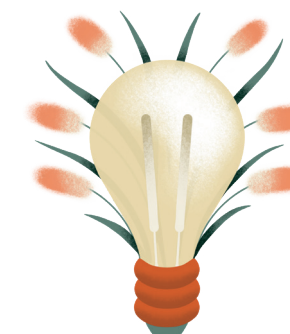
L'environnement hôtelier contribue pleinement à la qualité de vie des résidents. Chaque site dispose de sa propre cuisine, où sont préparés des repas variés, équilibrés et personnalisés, avec des produits locaux et de saison. Le service à l'assiette, l'entretien des lieux et le suivi du linge sont assurés avec professionnalisme et discrétion. Ces gestes du quotidien, portés par la fiabilité de nos prestations et le respect des préférences individuelles, participent à créer un cadre de vie digne et accueillant.

## Cultiver la confiance et l'intelligence collective



La fondation valorise une organisation collaborative et interprofessionnelle, où chaque collaborateur est acteur de la vie de son équipe et contribue à la dynamique collective. Notre stratégie de développement des compétences soutient l'évolution professionnelle, l'intégration et le bien-être au travail, en favorisant l'apprentissage continu et le partage d'expériences. Cette dynamique repose sur une agilité managériale, fondée sur la confiance, le respect des parcours professionnels et la fiabilité des engagements pris envers les équipes et les résidents. Elle traduit la conviction que la force du collectif et la valorisation des talents sont les clés d'un accompagnement durable et humain.

## Agir avec responsabilité pour un avenir commun



Le développement durable est intégré au quotidien. Circuits courts, sobriété, économie circulaire et innovation responsable traduisent notre engagement à réduire notre empreinte écologique. En tant qu'acteur régional, nous mesurons nos impacts pour renforcer les bénéfices sociaux et environnementaux, dans une démarche continue et partagée.







# Aspects pratiques

## Documents

Le contrat d'hébergement détaillant les aspects légaux de votre séjour, ainsi que la liste des documents nécessaires à la préparation de votre entrée vous seront remis à votre arrivée. Notre service administratif est à votre disposition pour vous accompagner dans cette démarche.

## Changement d'adresse

Dès votre entrée dans l'établissement, vous avez l'obligation d'effectuer votre changement d'adresse auprès du Contrôle des habitants de votre nouveau lieu de résidence.

## Courrier

Vous recevez votre courrier à l'EMS. Si vous souhaitez que votre répondant le reçoive directement chez lui, vous avez la possibilité, soit de transmettre ses coordonnées à la poste, soit d'informer notre service administratif. Dans ce cas, les frais postaux seront reportés sur votre facture.

## Effets personnels

Lors de votre entrée, vos effets personnels sont inventoriés afin d'assurer leur suivi et leur sécurité. Un coffre-fort est mis à votre disposition et nous vous encourageons vivement à y déposer vos objets précieux et peu volumineux. Cela permet de les protéger efficacement et d'éviter tout risque de perte ou de dommage. Pour les biens dont la valeur dépasse CHF 1'000.-, il est nécessaire de souscrire une assurance privée si vous choisissez de ne pas les déposer au coffre. Cette mesure vise à garantir une couverture optimale et à vous offrir une tranquillité d'esprit.

Concernant vos moyens auxiliaires (appareil auditif, prothèse dentaire, etc.), notre service administratif se tient à votre disposition en cas de besoin de renouvellement.

## Gestion du linge

Afin de garantir la gestion de votre linge personnel, notre équipe établira un inventaire de vos vêtements. Nous vous rendons attentif au fait que tout nouveau vêtement doit être inventorié et qu'il fera l'objet d'un marquage (cf. page 12). Une instruction concernant l'entretien, le marquage et les travaux de couture se trouve en chambre à votre intention.

# Aménagement de votre chambre

## Meubles personnels

Vous avez la possibilité d'installer des meubles peu encombrants et des décorations dans votre chambre. Tout comme vos objets de valeur, ils doivent être inventoriés lors de votre entrée et tout au long de votre séjour en cas de changement. Sur demande auprès de l'équipe de soins, le service technique vous assistera pour votre installation. En cas de débarras de votre mobilier, les frais seront à votre charge (cf. page 12).

## Téléphonie

Un téléphone à grosses touches, compatible avec votre carte SIM, peut vous être fourni par notre établissement sur demande.

## Wifi

Vous avez la possibilité de vous connecter à notre wifi gratuitement (code affiché en chambre).

## Télévision

Un téléviseur à écran plat, fourni par l'établissement, peut être installé dans votre chambre moyennant une location mensuelle comprenant l'abonnement au télé-réseau (cf. page 12).



# Un accompagnement personnalisé

## Soins médicaux

Le libre choix de votre médecin vous est garanti. Vous devrez informer l'équipe soignante de votre décision (votre médecin traitant, dans la mesure où celui-ci accepte de maintenir votre suivi, ou celui de l'EMS). Vous avez la possibilité de recourir aux prestations d'un dentiste qui dispose d'un cabinet, sur le site de Rovéréaz. À titre préventif, un contrôle de dépistage ponctuel vous sera proposé lors de votre bilan d'intégration, pris en charge pour les personnes au bénéfice des prestations complémentaires de l'AVS (PC). Nous avons également conclu un accord avec différents partenaires (dentistes, physiothérapeutes et podologues). N'hésitez pas à solliciter l'équipe soignante pour les aspects de coordination. Par ailleurs, notre pharmacie partenaire livre les médicaments selon des jours fixes. Nous vous rendons attentif au fait que certains modèles d'assurances ne permettent pas un approvisionnement direct.

## Des soins et attentions qui enrichissent le quotidien

Une coiffeuse est à disposition sur rendez-vous et vous pouvez également bénéficier de différentes prestations de bien-être. Les membres de l'équipe soignante vous accompagnent pour la prise de rendez-vous (cf. page 12).

Afin de favoriser le bien-être global des résidents, La Rozavère propose une palette de prestations sensorielles et relationnelles, intégrées dans la vie quotidienne et pensées pour éveiller, apaiser et relier.

« Un accompagnement quotidien fondé sur les bonnes pratiques, en dialogue avec les proches » Inspirées par la validation, l'humanité et la méthode Montessori adaptée, ces approches guident nos gestes et nos relations au quotidien. Elles placent la personne au centre, dans le respect de son rythme, de ses besoins et de son histoire.

Détail des prestations : [www.rozavere.ch](http://www.rozavere.ch)

## Bilan d'intégration

Entre quatre et six semaines après votre arrivée, un bilan d'intégration sera réalisé en votre présence, celle de votre entourage si vous le souhaitez, et des membres de l'équipe interprofessionnelle qui vous accompagne. C'est dans ce cadre que vos besoins et attentes seront discutés, afin d'améliorer la qualité de votre séjour.

## Spiritualité

Notre fondation dispose de lieux de culte ouverts à toutes les religions. Dans ce cadre, un accompagnement spirituel est offert, avec la collaboration des aumôniers et représentants des diverses célébrations.



# Nos prestations hôtelières



## Repas

Vous avez la possibilité de partager un repas avec vos proches en adressant votre réservation 24h à l'avance. Si vous émettez des réserves sur certains aliments (aversion, allergie, contre-indication), l'équipe soignante en fera part à la cuisine dès votre arrivée.

Nous avons à coeur d'offrir une cuisine raffinée aux résidents. C'est pourquoi, nos équipes de cuisine apportent leur savoir-faire en utilisant des produits de proximité et de saison, s'inscrivant dans une démarche de développement durable, pour confectionner des plats entièrement réalisés sur place, à partir de produits bruts ou traditionnellement utilisés en cuisine, sous les labels Fait Maison et Fourchette verte pour l'ensemble de nos sites.

Lors de votre arrivée, un bon pour un repas vous est offert, ainsi qu'à deux de vos proches, ce qui vous permettra de découvrir notre cuisine.

## Réservation salle à manger

Sites de l'Orée et Meillerie  
058 211 76 63

## Les Escapades Gourmandes

### Restaurant situé sur le site de Rovéréaz

Notre restaurant, trait d'union entre La Rozavère et le quartier, propose une cuisine raffinée qui évolue au rythme des saisons. Le chef et son équipe accueillent leurs hôtes dans un bâtiment de style contemporain. Le restaurant est ouvert au public, tous les jours à midi, sauf le samedi (ouvert uniquement pour vous et vos proches). Il peut accueillir des clients le soir, uniquement sur réservation. Vous avez également la possibilité de réserver la table d'hôtes (midi et soir pour 4 à 8 personnes), ainsi que des prestations de traiteur à domicile.

D'autres prestations, que nous vous invitons à découvrir sur notre site web : [www.lesescapadesgourmandes.ch](http://www.lesescapadesgourmandes.ch), sont proposées par notre équipe de restauration.



### Restaurant site de Rovéréaz

Ouvert tous les jours  
058 211 70 50

[lesescapadesgourmandes@rozavere.ch](mailto:lesescapadesgourmandes@rozavere.ch)  
[www.lesescapadesgourmandes.ch](http://www.lesescapadesgourmandes.ch)





# Tarif socio-hôtelier

Ce tarif valable pour l’année 2026, fixé par l’État de Vaud, couvre les prestations hôtelières et administratives, ainsi que les activités organisées au sein de l’institution et fait l’objet d’une adaptation annuelle.



EMS L'ORÉE	
Tarif SoHo	169.75
Coût résiduel des soins	23.00
Charges mobilières	3.35
Entretien immobilier	12.30
Prix journalier à charge du résident	208.40

EMS MEILLERIE	
Tarif SoHo	166.75
Coût résiduel des soins	23.00
Charges mobilières	3.35
Entretien immobilier	3.30
Prix journalier à charge du résident	196.40

Un supplément sera facturé en cas de logement en chambre individuelle (cf. page 12).



EMS ROVÉRÉAZ	
Tarif SoHo	167.10
Coût résiduel des soins	23.00
Charges mobilières	3.35
Entretien immobilier	10.50
Prix journalier à charge du résident	203.95

La facture qui concerne la part de l’assurance maladie aux soins est adressée directement aux assureurs avec copie à votre attention.  
Celle qui vous est adressée, régie par le contrat d’hébergement, se compose des éléments présents sur ces pages.

**Allocation pour impotence**  
Le montant de l’allocation d’impotence moyenne et grave est facturé au résident. En effet, conformément aux dispositions de l’Etat, cette allocation doit être versée à l’institution, car elle sert à couvrir les frais supplémentaires de soins.  
A ce titre, il vous est demandé de nous transmettre la décision de la caisse AVS/AI.

**Honoraires médicaux et frais de médicaments**  
Ils sont adressés directement aux assurances, par les prestataires de soins. La franchise et la quote-part de l’assurance maladie sont à votre charge. Le site internet de la Direction générale de la cohésion sociale (DGCS) vous donnera tous les renseignements complémentaires : [www.vd.ch](http://www.vd.ch).  
La pharmacie avec laquelle nous collaborons est majoritairement reconnue par l’ensemble des caisses maladie. Cependant, nous vous informons que certaines assurances proposent une option qui impose le choix d’une pharmacie (ex. Pharmed). Nous vous recommandons de prendre contact avec votre assureur, afin de modifier votre contrat d’assurance.

**Dépôt d’argent de poche**  
Afin de payer les différentes prestations non comprises dans le forfait socio-hôtelier (consommations à la salle à manger, coiffeuse, sorties, etc.), vous êtes tenu d’effectuer un dépôt mensuel avec la mention « argent de poche – nom/prénom résident », par virement. Un relevé vous est envoyé avec la facture mensuelle.

**Assurance responsabilité civile**  
La fondation a contracté une assurance RC collective qui couvre les dommages que vous pourriez causer à des tiers ou à des objets / infrastructures. Une prime forfaitaire mensuelle de CHF 3.– est facturée aux personnes qui ne nous fournissent pas une copie de leur police d’assurance RC privée.

**Difficultés financières**  
En cas de difficultés financières pour vous acquitter de la facture relative à votre séjour, émise par la fondation, vous avez la possibilité d’obtenir des prestations complémentaires de l’AVS (PC).  
Si vous êtes déjà bénéficiaire des PC lors de votre entrée en EMS, vous devez effectuer les réadaptations nécessaires. Certaines prestations peuvent être couvertes par l’aide de l’Etat (LAPRAMS).

Notre service administratif se tient à votre disposition pour vous orienter dans vos démarches (demande PC, demande LAPRAMS, etc.).

**Fonds spécial de la fondation**  
Lors du 130<sup>ème</sup> anniversaire de la fondation, un fonds a été créé, afin de venir en aide aux résidents de nos établissements, bénéficiant de prestations complémentaires de l’AVS (PC) et n’étant pas en mesure de s’offrir certaines prestations de loisirs ou de bien-être. Vos demandes doivent être adressées à la direction, qui statuera sur une entrée en matière.



# Non compris

Prestations et participations non comprises dans le forfait socio-hôtelier, avec indication de nos prix (CHF, TTC)

## Effets personnels

### Marquage du linge

- Forfait à l'entrée : CHF 120.– pour 100 pièces, CHF 1.50/pièce supplémentaire

### Nettoyage chimique/Traitement spécial linge délicat

- Selon facture prestataire

### Travaux de couture

- Selon facture prestataire

### Débarras des meubles personnels

- CHF 60.–/h

### Produits de toilette

- Achats effectués par les proches ou selon facture fournisseur

### Coiffeuse, esthéticienne et podologue

- Selon facture prestataire

## Transports

**Transport médicalement prescrit** (médecin, ambulance) – l'assurance obligatoire rembourse 50 % du prix de la course, avec une participation maximum annuelle fixée à CHF 500.–.

- Selon facture prestataire

**Transport privé** (physio, dentiste, etc.) assuré par un tiers (THV, Transport accompagné) n'entre pas dans le remboursement obligatoire. La prestation de présence constante lors des rendez-vous est assurée directement par le prestataire et facturée selon sa propre tarification.

- Selon facture prestataire

### Acquisition de moyens auxiliaires adaptés et personnalisés (fauteuil roulant spécial, etc.).

- Selon facture fournisseur

## Commodités

### EMS Meillerie – chambre individuelle

(selon aménagement).

- Entre CHF 5.–/jour et CHF 10.–/jour

### Repas, boissons, spectacles hors de l'établissement (cinéma, cirque, etc.)

- Selon facture prestataire

### Téléphone

- Facturation d'un forfait de CHF 20.–/mois comprenant la location de l'appareil et de la ligne téléphonique

### Location TV – Têléréseau

- CHF 25.–/mois

### Assurance RC (si pas d'assurance RC privée)

- CHF 3.–/mois





# Amélioration de nos prestations

Soucieux d'améliorer en permanence la qualité de nos prestations, nous avons mis en place un formulaire vous permettant, ainsi qu'à vos proches, de nous faire part de vos remarques et propositions d'amélioration.

Il est accessible sur l'ensemble des espaces communs des établissements de La Rozavère. Nous considérons que votre avis est important, alors n'hésitez pas à nous faire part de vos remarques que nous nous engageons à traiter de manière confidentielle.

Scanner pour remplir le formulaire



# Espace dédié aux proches sur notre site internet

Pensé pour vous, proches de nos résidents, cet espace en ligne sera disponible dans le courant du 1<sup>er</sup> semestre 2026 et vous permettra de rester connectés à la vie de l'établissement. Vous y trouverez :

- **Nos actualités** : suivez les événements marquants et les projets en cours.
- **Les menus proposés** : découvrez les repas servis aux résidents, semaine après semaine.
- **Le catalogue des activités d'animation** : consultez les animations organisées par nos équipes pour favoriser le bien-être et le lien social.
- **Le Messenger** : accédez à notre journal des habitants, publié trois fois par an, reflet vivant de la vie quotidienne et des témoignages de nos résidents.

Cet espace est conçu pour renforcer le lien entre les familles et l'institution, dans une démarche de transparence et de partage.

# Mémentos

Les mémentos contiennent des informations essentielles relatives au financement des séjours en établissements médico-sociaux (EMS). Ils sont disponibles à l'accueil de l'ensemble de nos établissements, ainsi qu'en libre accès sur le site de l'État de Vaud ([www.vd.ch](http://www.vd.ch)).



Notre établissement est certifié ISO 9001 : 2015



Retrouvez-nous sur LinkedIn  
<https://ch.linkedin.com/company/fondation-la-rozav-re>



Retrouvez-nous sur Facebook  
[www.facebook.com/rozavere](http://www.facebook.com/rozavere)

## Contacts utiles

### Réception EMS Rovéréaz et Meillerie

8 h à 12 h et de 13 h à 17 h  
058 211 70 00

### Réception EMS l'Orée

8 h à 13 h et de 14 h à 17 h  
058 211 76 00

### Administration des résidents/Facturation

058 211 70 60  
[facturation@rozavere.ch](mailto:facturation@rozavere.ch)

### Direction

058 211 70 80  
[info@rozavere.ch](mailto:info@rozavere.ch)





# R La Rozavère

Version 2026

Fondation La Rozavère  
Chemin de Rovéréaz 23  
CP 91 CH-1000 Lausanne 10  
T +41 58 211 70 00  
[www.rozavere.ch](http://www.rozavere.ch)