

Novembre
2025

Journal
pour les habitants des EMS
de la Fondation

LE MESSAGER

Table des matières

MESSAGE DU DIRECTEUR GÉNÉRAL	4
■ EMS ROVÉREAZ	8
Événements	10
Portraits	12
Articles	14
■ EMS MEILLERIE	18
Événements	20
Portraits	22
Articles	24
■ EMS L'ORÉE	28
Événements	30
Portraits	32
Articles	34
PHOTO DU MOIS	36
MESSAGE DU COMITÉ	37
JEUX	39

Des racines et des ailes : entre mémoire et renouveau



Chères résidentes, chers résidents,

Tourner une page, c'est parfois tout un chapitre qui s'achève.

Avec le déménagement de l'EMS L'Oriel vers l'EMS l'Orée à Crissier, la fondation vit une évolution marquante, portée par l'émotion, la mémoire et l'élan collectif.

Ce changement, préparé avec soin, a mobilisé les équipes, les résident·e·s et les familles autour d'un objectif commun : préserver les repères tout en ouvrant un nouvel horizon.

Dans ce même esprit d'évolution, nous annonçons également une nouvelle dénomination pour nos bâtiments : l'EMS Rozavère, situé sur le site de Rovéréaz, devient EMS Rovéréaz.

Le nom La Rozavère désigne désormais l'ensemble des sites placés sous l'égide de la fondation. Une manière de mieux refléter notre organisation tout en renforçant l'identité de chaque lieu de vie.

À travers les récits venus de nos différents lieux de vie, ce numéro du Messenger

témoigne d'une vie institutionnelle riche, où chaque site devient un espace de lien, chaque activité un moment de partage, chaque personne une histoire à écouter. Sorties en minibus, grillades, fêtes de quartier, cérémonies d'au revoir, portraits de collaborateurs et de résident·e·s : autant d'instantanés qui tissent une mémoire collective et nourrissent le sentiment d'appartenance. Ce journal est le reflet d'une fondation en mouvement, qui sait conjuguer tradition et innovation, enracinement et ouverture.

À L'Orée, un nouveau chapitre s'écrit, avec la même attention portée aux détails, aux gestes du quotidien, aux sourires échangés. Les lieux évoluent, mais l'esprit demeure : celui de bonnes pratiques tournées vers l'attention, l'engagement et le prendre soin. Merci à toutes celles et ceux qui font vivre ces pages, dans les établissements comme dans les cœurs. Ensemble, nous continuons à avancer, avec des racines solides... et des ailes pour demain.

Bonne lecture, comme une promenade au cœur de l'automne.



EMS ROVÉRÉAZ

Evénements



BARRY LAND

Nous sommes allés visiter, en petit groupe, la Fondation Barry située à Martigny. L'ouverture de ce nouveau bâtiment a eu lieu le 26 juin 2025. À notre arrivée, nous nous sommes rendus directement au restaurant. Les habitants se sont régalés avec le menu du jour. Nous avons été servis comme des princes, et la serveuse était très attentionnée. Après le café, nous nous sommes installés dans une petite salle à l'arrière du restaurant pour passer un moment privilégié avec un chien.

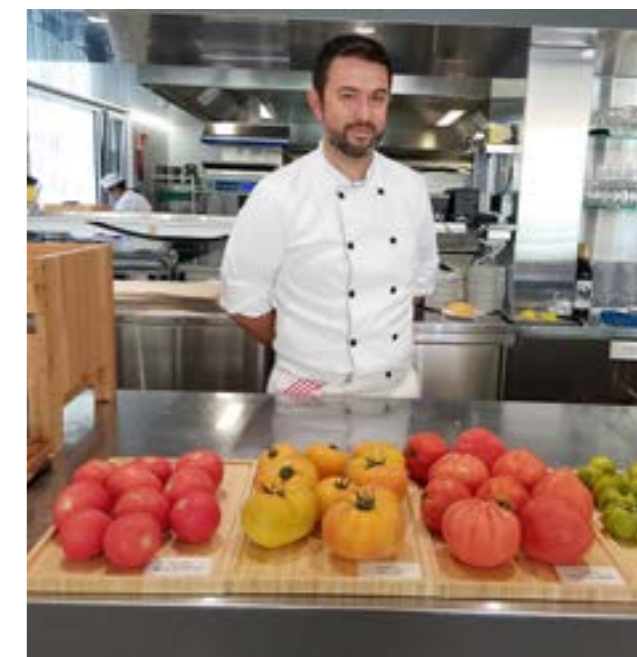
La dresseuse nous a proposé une démonstration avec des jeux et de nombreux exercices, auxquels nos aînés ont participé avec enthousiasme.

Un grand moment de complicité et de bien-être avec le grand Saint-Bernard. Les habitants ont eu beaucoup de plaisir et souhaitent y retourner.

Simérie Granges – Assistante socio-éducative



Symphonie de couleurs : tomates aux mille nuances, un bouquet de saveurs qui a éveillé curiosité, émerveillement et gourmandise.



La passion du Chef : sous le regard bienveillant du personnel de cuisine, les variétés de tomates se sont offertes comme un festin pour les sens.



Douce harmonie : quand miel caresse le fromage, un mariage raffiné qui a conquis les résident-e-s et mis à l'honneur le savoir-faire culinaire.



Joie partagée : entre quiz, dégustations et découvertes, la semaine animée du goût a semé chaleur et souvenirs lumineux dans les cœurs.

Evénements



SENTIER NATURE HANDICAP AU BOIS DU JORAT

Un bel après-midi d'août dans la forêt des bois du Jorat. En effet, nous sommes allés nous balader et pique-niquer dans ce lieu magnifique. Le temps était superbe, le parcours bien adapté, et les participants ont exprimé avoir eu beaucoup de plaisir à se retrouver au cœur d'une forêt splendide.

Le calme et les chants des oiseaux ont éveillé des souvenirs du passé, notamment ceux partagés en famille. Un pique-nique sous la tonnelle, avec une belle vue et de succulents sandwiches préparés par la cuisine, a accompagné cette balade hors du temps.



LE SENTIER NATURE HANDICAP

C'est un projet innovant : la première voie de promenade en forêt spécialement aménagée pour les personnes en situation de handicap en Suisse. Dans le cadre des travaux d'intérêts généraux, l'atelier TIG de la Fondation Vaudoise de Probation a proposé la création d'un parcours nommé Handi CAP & Nature.

Ce sentier pédestre permet aux personnes en chaise roulante et aux personnes à mobilité réduite de se promener en forêt. Le parcours est situé sur les territoires de Villars-Tiercelin, Corcelles-le-Jorat et Peney-le-Jorat.

Marie-Nérette Regard – Assistante socio-éducative

LA SAISON DES GRILLADES EST REVENUE !

Quel plaisir pour nos aînés de déguster à nouveau de savoureuses grillades !

Cette activité, tant attendue par chacun, a été rendue encore plus spéciale grâce à la présence des directeurs et des différents corps de métier, réunis pour un moment convivial.

Chaque unité avait son jour de grillades. Certains ont eu de la chance de profiter d'un repas en extérieur, grâce au beau temps, tandis que d'autres ont savouré leur repas dans la salle Fontaine, joliment décorée pour l'occasion.

Accompagnée de la musicienne Véro Musique, la semaine fut riche en émotions, la joie des habitants et leurs rires étaient au rendez-vous. Un grand MERCI à la direction pour la mise en place de ces événements si appréciés par les habitant-e-s de la Rozavère.

Simérie Granges – Assistante socio-éducative



La direction impliquée à la confection des grillades de nos aînés, un geste simple qui témoigne d'une belle solidarité.



Moment sympathique : entre rire et valse, une ambiance légère et joyeuse qui a enchanté les résident-e-s.

Portraits



JEAN-PIERRE MORAND Habitant

Bien que né à Lausanne, je suis gruyérien et mes ancêtres étaient tous armaillis.

J'ai fait mes études à Lausanne et un apprentissage chez Radio Matériel. En 1968, j'ai été engagé chez Jouets Weber, et c'est là que j'ai rencontré Sylvia, mon épouse.

En 1974, j'ai dû être opéré au CHUV pour l'ablation d'une tumeur dans le sinus frontal.

Lors de l'intervention, le professeur a malheureusement lésé plusieurs nerfs, dont le trijumeau. À cette époque, je travaillais chez Manor. À la demande des médecins, j'ai dû changer de métier et j'ai entamé une formation d'électronicien.

Mes passions sont nombreuses :

- Les calculatrices scientifiques que j'aime programmer.
- La minéralogie : pendant les vacances et parfois des jours de congé, nous arpentons les montagnes du Valais, du Tessin et le massif du Gothard. Nous avons ainsi constitué une jolie collection de minéraux.

Je collectionnais aussi les couteaux, passionné par leur évolution.

Et j'aime beaucoup lire, notamment sur l'histoire, la géographie et l'évolution des sciences techniques.

Gloria Nicollet – Assistante socio-éducative



FLAVIA GAMBA Réceptionniste

Flavia est une figure emblématique de La Rozavère. Depuis janvier 2018, elle nous accueille avec sourire et dévouement.

Pétillante et pleine de vie, elle gère le courrier, les appels, les visites, le service cafétéria à l'accueil et le matériel de bureau.

Née à Lausanne en 1963 (plus que deux ans avant la retraite !), Flavia a suivi un apprentissage de commerce.

Elle a travaillé dans les assurances, puis dans un garage. Avec son ex-mari, elle ouvre une discothèque à Leysin, le Club 94. Elle part ensuite au Portugal, où elle tient un café-snack-bar près de Lisbonne pendant sept ans.

De retour en Suisse après son divorce, elle devient gérante de boulangerie jusqu'en 2013. Elle rejoint La Rozavère via Prolog Emploi.

Très appréciée des familles et des collègues, Flavia sait se rendre indispensable. Au cœur de notre institution, elle est aussi dans le cœur de chacun.

Message d'une famille : « Merci pour ce que vous faites, car on vous apprécie énormément. »

Hassan Kchta – Infirmier

Articles



UNIFORMES PROFESSIONNELS À LA FONDATION

Pour harmoniser les pratiques et faciliter l'identification des équipes de soins et d'intendance, de nouvelles tenues ont été introduites à la fondation. Ce changement améliore la visibilité pour les familles et résident·e·s, tout en valorisant le rôle de chacun.

Désormais :

- Les infirmiers et ASSC portent un polo bleu et un pantalon blanc.
- Les aides-soignants, un polo gris et un pantalon blanc.
- Le personnel de l'intendance, une casaque beige accompagnée d'un pantalon blanc.

Ces uniformes renforcent la cohérence, la clarté et le professionnalisme qui caractérisent nos établissements.

Carla Alves – Adjointe de la responsable intendance



DES ÉVÉNEMENTS QUI FONT BATTRE LE CŒUR DE LA FONDATION

Sur le site de Rovéréaz, le restaurant est bien plus qu'un simple lieu de repas : c'est un espace de vie et de partage. Résident·e·s, familles et collaborateurs s'y retrouvent autour d'événements gourmands, mêlant plaisir gustatif, ambiance chaleureuse et convivialité.

On y retrouve l'esprit familial de la fondation, faits de rires, d'échanges et de bonne humeur. Chaque événement culinaire est pensé comme un moment de rencontre : autant d'occasions de découvrir des produits locaux, de saison, préparés maison et labellisés Fourchette verte.

Derrière chaque assiette, une équipe passionnée, menée par Sandro Scalabrini, oeuvre avec le sourire, la créativité et l'attention aux détails... tout est mis en œuvre pour que chaque résident se sente accueilli, écouté et valorisé.

Morgane Sachet – Responsable adjointe du service à table



EMS
MEILLERIE

Evénements

LE JARDIN DE MEILLERIE

Niché au fond d'une petite rue sans issue, à l'abri du tumulte et des regards, se trouve un petit coin de verdure : le jardin de Meillerie. Petit par la taille, certes, mais immense par ce qu'il a vu, entendu, vécu. Ce lieu discret a accueilli au fil des années une mosaïque d'âmes et de visages. Des jeunes, des moins jeunes. Des habitants du coin, mais aussi des voyageurs venus d'ailleurs, de toutes les latitudes, de tous les horizons. Chacun y a laissé une trace, un mot, un rire, une histoire.

Le jardin de Meillerie n'a pas besoin de monuments, ses pierres, ses bancs, ses arbres sont les témoins silencieux des saisons qui passent et des rencontres qui se tissent. On y vient pour s'isoler, méditer, regarder, « papoter », se reposer. Il suffit de s'y assoir un moment pour sentir que le temps ralentit, et d'écouter les trains qui passent pour se rappeler qu'en dehors du jardin, la vie continue de courir, mais qu'ici nous sommes à l'abri.

Cristina Silva – Animatrice



Notre terrasse qui invite à la convivialité, au partage... et à l'apéro aussi !



Détente et rêveries à l'ombre du jasmin. Le temps s'arrête pour un moment.

LES SORTIES : MOMENTS PRÉCIEUX POUR LES AINÉS

Les sorties en minibus sont bien plus qu'un simple moyen de transport. Ce sont de véritables escapades, riches en souvenirs, découvertes et convivialité. Ces balades permettent à nos aînés de redécouvrir les paysages et villages de leur jeunesse, de partager des souvenirs et des anecdotes. Les bénéfices sont nombreux : stimulation de la mémoire, amélioration du moral, maintien des liens sociaux et bien sûr, le plaisir de changer d'air.

Et parce qu'un bon moment passe aussi par les papilles gustatives, les escapades sont souvent ponctuées d'un bon repas : une fondue en Hiver, des filets de perche au bord du Léman et la découverte de spécialités lointaines. Des plaisirs simples, mais essentiels. Ces sorties, organisées avec bienveillance, sont une belle façon de valoriser nos aînés, de leur offrir des instants de bonheur et de renforcer leur sentiment d'appartenance à notre belle région. A Meillerie, on continue de vivre pleinement...

Cristina Silva – Animatrice



Le sempiternel Sauvabelin, pour le partage d'une glace en toute simplicité.



Le retour de Mme Jaccoud dans sa région, à Villeneuve, pour déguster les filets de perche.

Événements

QUAND LE FOOT FÉMININ S'INVITE À L'EMS MEILLERIE

À l'occasion du Championnat d'Europe féminin de football 2025, l'EMS Meillerie a vécu un été placé sous le signe du ballon rond. Le football féminin, trop souvent méconnu, a trouvé sa place dans le cœur de nos résidentes. Tout au long du mois de juillet, nous avons suivi les matchs avec enthousiasme.

A travers des quiz, des discussions et des présentations, les résidentes ont découvert les équipes européennes, leurs drapeaux, leurs joueuses et les valeurs d'un football moderne. L'Angleterre a soulevé la coupe après une finale face à l'Espagne.

Mais dans notre établissement, ce sont surtout les moments partagés qui sont sortis vainqueurs : échanges, souvenirs et fous rires garantis.

Moment fort de cet été sportif : la visite du Champion suisse de freestyle football, venu offrir une démonstration dans notre établissement. Jongles, acrobaties, figures au sol... Le public a été émerveillé par la maîtrise et la grâce de ce jeune artiste du ballon.

Cristina Silva – Animatrice



Allez un peu d'exercice !
On va y arriver, c'est sûr !



Regardons le champion : on aperçoit la souplesse... et aussi le travail accompli.



LE 1ER AOÛT À MEILLERIE

Le 1er août, l'EMS de Meillerie a célébré la fête nationale suisse sur sa terrasse, dans une ambiance joyeuse et conviviale.

Le repas a débuté avec une raclette traditionnelle composée de fromage fondu, pommes de terre, charcuterie et cornichons — un délice pour les résident·e·s et le personnel.

Après le dîner, un concert de cors des Alpes a apporté une touche authentique à la journée, avec les sonorités typiques des Alpes helvétiques.

L'après-midi, des contes suisses ont transporté les convives dans l'univers des légendes de nos montagnes.

Entre rires et émerveillement, cette journée a permis de célébrer la culture suisse tout en offrant un moment agréable et chaleureux aux résident·e·s, qui ont pu partager un instant unique dans une ambiance détendue.

Tiago Alves – Apprenti Assistant socio-éducatif

Portraits



DANIÈLE CHAPUIS
Résidente

Depuis juin 2025, Mme Chappuis enrichit Meillerie de sa présence pétillante.

Avec son humour subtil et sa vivacité d'esprit, elle transforme les discussions quotidiennes en moments de partage et de plaisir, captivant celles et ceux qui croisent son chemin.

Respectueuse, bienveillante et toujours positive, elle sait répondre avec malice et intelligence, apportant une touche de bonne humeur à son entourage.

Passionnée par les animaux et les voyages, ayant parcouru l'Amérique, le Mexique, le Maroc, la Tunisie, le Portugal, l'Espagne, la France, l'Italie et l'Allemagne, elle aime évoquer ses souvenirs et commenter l'actualité avec curiosité et discernement.

Mme Chappuis participe régulièrement aux activités d'animation, bien qu'elle préfère écouter plutôt que pratiquer la gymnastique ou les activités manuelles.

Sa présence à Meillerie nous rappelle que l'humour, la curiosité et la bienveillance restent des valeurs essentielles, même au fil des années.

Lúisa Briga Rei - Infirmière-cheffe adjointe



CRISTINA DOS SANTOS SILVA
Animatrice

Un personnage haut en couleur ! Ne change rien, Cristina !

Nous sommes au Portugal, dans la région de Coimbra, lorsqu'un cri retentit dans le village de Tocha : Cristina naît le 14 octobre 1968 et passe son enfance au bord de la mer.

Elle part pour la Suisse en 1990 et commence à travailler comme sommelière à Crans-Montana, où elle rencontre son premier mari.

Trois ans plus tard, elle s'installe et se marie à Lausanne, où elle donne naissance à Diogo. Cristina intègre l'EMS Les Aubépines en tant qu'aide-soignante. Sa patronne lui propose alors de suivre une formation d'animatrice, qu'elle obtient en l'an 2000. Elle débute à Meillerie en 2006 et, pendant 20 ans, elle baignera la maison de bonne humeur, de folie douce, de rires et de créativité.

En 2011, elle se marie pour la deuxième fois et donne naissance à Matias.

Les années passent vite... Il est temps pour elle de retourner sur les pas de son enfance.

Cristina, tu as tant donné aux personnes qui ont croisé ton chemin durant toutes ces années. Alors nous te disons bonne chance pour la suite de ton parcours, et nous te gardons dans nos cœurs et nos pensées pour très longtemps.

Alain Métrailler – Assistant socio-éducatif

Articles



L'objectif n'est pas de juger, mais d'élargir les regards et de dégager des pistes d'action. La démarche suit plusieurs étapes : choix et narration de la situation, questionnement, analyse collective, retours et conclusion.

Cette méthode renforce les compétences professionnelles, développe la capacité de recul, favorise la coopération et transforme l'expérience en apprentissage.

Véritable outil d'intelligence collective, la GEASE aide les équipes à progresser ensemble en donnant du sens aux pratiques et en améliorant la qualité de l'accompagnement.

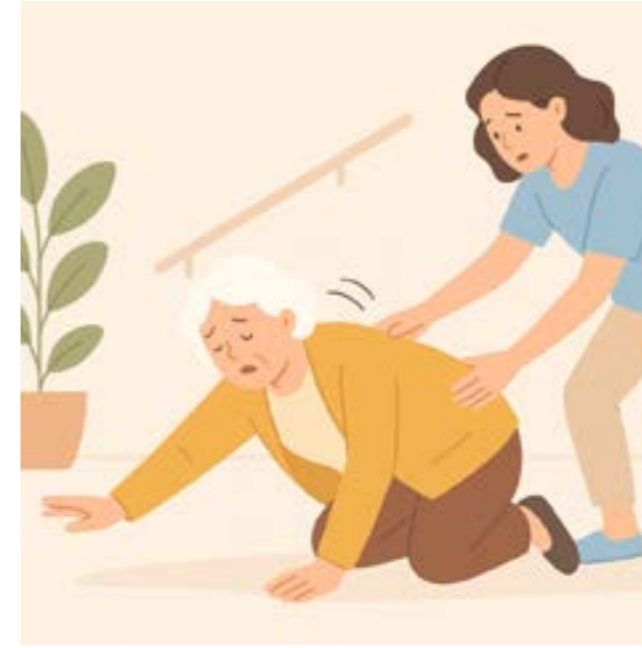
Fatime Gashi – Infirmière clinicienne spécialisée

LA GEASE

La GEASE (Groupe d'Entraînement à l'Analyse de Situations Éducatives) est une méthode de pratique réflexive qui permet aux professionnels d'analyser collectivement des situations vécues sur le terrain.

Elle s'appuie sur un cadre bienveillant, favorisant l'écoute et la confidentialité.

Lors d'une séance, un participant raconte une expérience réelle, puis le groupe questionne et formule des hypothèses pour mieux comprendre les intentions, les émotions et les actions des personnes impliquées.



PRÉVENIR LES CHUTES, UN DÉFI PARTAGÉ

Les chutes représentent un risque important pour les résidents, et leur prévention est l'affaire de tous.

La famille joue un rôle clé :

- Fournir et veiller à ce que le résident porte des chaussures adaptées et confortables.
- Signaler tout changement dans son équilibre ou sa mobilité observé lors des visites.

- Soutenir l'utilisation correcte des aides à la marche (rappeler ou aider le résident à utiliser sa canne, son déambulateur ou tout autre dispositif de sécurité), et encourager la réalisation des exercices proposés par l'équipe.

Il est également important de rappeler au résident de demander de l'aide pour se lever ou se déplacer, et de l'inciter à se lever lentement après être resté assis ou couché.

La collaboration entre l'équipe de soins et la famille est essentielle. En partageant leurs observations, en respectant les recommandations et en accompagnant le résident de manière sécurisée, chacun contribue directement à sa sécurité, à son bien-être et à sa confiance.

Ensemble – résidents, équipes de soins et familles – la prévention des chutes devient une priorité au quotidien.

Luísa Briga Rei - Infirmière-chef adjointe

EMS
L'ORÉE



Evénements



LA CÉRÉMONIE D'AU REVOIR À L'ORIEL

Le 21 août dernier, notre établissement a vécu une journée très particulière : la cérémonie d'au revoir L'Oriel, organisée pour accompagner en douceur le grand changement qui approche.

L'objectif de cette journée était simple mais essentiel : préparer chacun au déménagement. Le matin, tout le monde s'est réuni pour assister au discours du Directeur général. Après un repas gourmand, le dessert est arrivé accompagné d'une chanson : "Ce n'est qu'un au revoir - Jeane Manson".

Ce fut un instant fort et symbolique pour marquer cette étape de transition. Comme un parfum de souvenirs, l'établissement avait été décoré avec des cadres photos retraçant la vie à L'Oriel. Nous emporterons avec nous ces souvenirs, en attendant d'en créer de nouveaux.

Emy Herzig – Assistante socio-éducative



L'ORIEL TOURNE UNE PAGE, L'ORÉE OUVRE UN AVENIR

Après 32 ans d'activité, l'EMS L'Oriel a transféré ses résident-e-s le 2 septembre 2025 vers le nouveau site de l'Orée, à Crissier. Ce lieu offre un environnement de vie moderne, intégré dans un cadre verdoyant.

Pensée et conçue depuis dix ans, la concrétisation de cette transition a été rendue possible grâce à l'engagement total des différentes équipes, que nous tenons ici à vivement féliciter et remercier.

La réussite de ce transfert repose sur plusieurs dimensions essentielles : humaines, organisationnelles, médicales, logistiques et sociales.

La transition s'est déroulée dans de bonnes conditions, malgré les risques que représente un tel bouleversement pour les personnes âgées — qu'il s'agisse de problèmes de santé, de contraintes pratiques ou d'un risque d'isolement social.

Yves-Daniel Essomba – Animateur

Événements

BIENVENUE À L'ORÉE

Soigner ne se résume pas à des traitements médicaux. C'est prendre en compte la personne dans sa globalité : corps, esprit, émotions et environnement. Le confort en est une clé, tant pour les soignés que pour les soignants. Mais pour offrir ce confort, les soignants doivent disposer d'un cadre adapté.

En entrant à l'Orée, j'ai été frappée par la beauté et la modernité du bâtiment. Tout respire la réflexion, l'attention et le soin apportés à la création d'un espace fonctionnel et chaleureux. C'est un lieu où l'on peut étudier, travailler, se retrouver ou s'isoler selon ses besoins. L'Orée n'est pas seulement un bâtiment moderne, mais un lieu de vie. Je suis reconnaissante d'avoir pu participer, même modestement, à ce projet. Merci à tous ceux qui, par leur engagement, leur patience et leurs sacrifices, ont rendu ce rêve possible. L'Orée est aujourd'hui un espace inspirant, porteur d'humanité, où chacun peut apprendre, soigner, partager et se sentir bien.

Edris Amiri Mohammed – Apprentie ASSC



Salon du rez



Espace bien-être



FÊTE DU QUARTIER

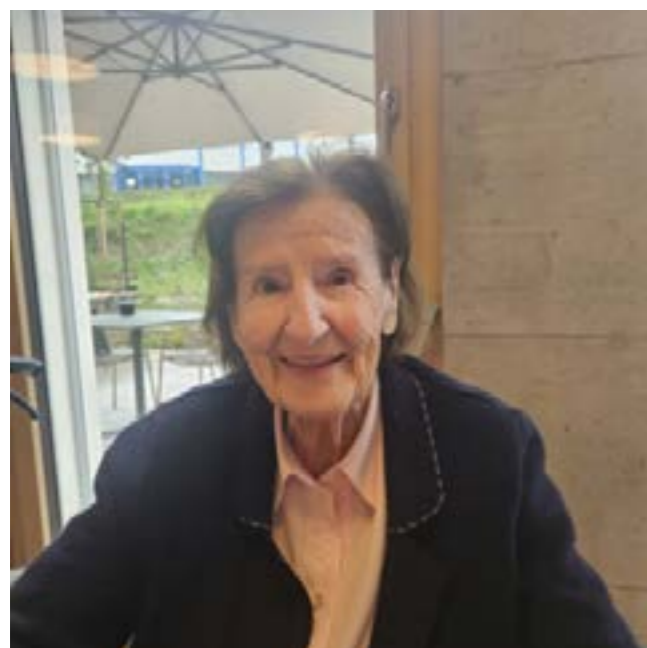
Le premier week-end de septembre, nous avons participé avec joie à la fête du quartier de l'Orée. Petits et grands se sont retrouvés autour de nos deux stands : la roue de la fortune, qui a permis de gagner de jolis lots, et un atelier créatif où chacun a pu peindre des cailloux avec talent.

Les résident·e·s ont pleinement profité de ce moment convivial : certains ont dansé, d'autres ont salué la mascotte, ou simplement savouré le soleil et la bonne humeur. Entre rires, musique et rencontres, cette journée festive a permis de partager un bel instant de convivialité avec nos nouveaux voisins.

Cette initiative nous a également permis de découvrir la diversité de l'offre commerciale du quartier.

Emy Herzig – Assistante socio-éducative

Portraits



DOLLY MANTEGAZZI

Née le 19 mai 1931, à Paris,
de parents suisses !

Résidente

Elle préfère qu'on l'appelle Dolly, tout simplement parce que c'est un très joli prénom. Comme elle le dit souvent avec humour : « Je ne suis ni chère, ni madame... mais Dolly, s'il vous plaît ! »

Elle a travaillé à l'École de commerce suisse pendant que ses parents vivaient à Paris, puis a collaboré de nombreuses années avec son mari — et surtout avec plaisir !

Mariée, mère de deux filles, Mégane et Tania (l'aînée), elle aime les voir lui rendre visite. Même si elle admet volontiers qu'on se sent toujours mieux chez soi, elle apprécie les nouveaux lieux.

Grande amatrice de gymnastique, de saut en hauteur et de marche à pied (jusqu'à 20 km !), Dolly est aussi une fan inconditionnelle de Kendji Girac. Impossible pour elle de choisir une chanson préférée : elle les aime toutes !

Jordan Rat-Cacciapaglia
Responsable du service à table



NOANN LEUTHOLD

Assistant socio-éducatif

À seulement 18 ans, Noann (alias Nono) affiche déjà un parcours impressionnant et prometteur dans le domaine de l'accompagnement. Originaire de Payerne, il a suivi sa formation d'assistant socio-éducatif à Fribourg, dans un EMS, où il a rapidement confirmé son intérêt profond pour l'accompagnement des personnes âgées. Sa passion pour ce métier ne date pas d'hier : dès l'enfance, il aimait passer du temps avec les aînés de son quartier.

Très engagé, Noann s'est illustré lors de la première édition des SwissSkills dans sa catégorie, qu'il a remportée. Il devient ainsi le premier champion suisse des assistants socio-éducatifs.

Pour ce concours, il a mis en place un projet valorisant le parcours de vie des résident·e·s de son ancienne institution, à travers des cadres retraçant leurs histoires.

En dehors de son travail, Noann est passionné par les voitures. La musique occupe également une place importante dans sa vie.

Passer du temps avec ses trois frères et sœurs est pour lui une véritable source de bonheur.

Que ce soit auprès des aînés, derrière un volant ou entouré de ses proches, Noann avance toujours avec passion.

Emy Herzig – Assistante socio-éducative

Articles



L'ORIEL, MON (L')ORIEL

Dans quelques jours, je franchirai une dernière fois ton seuil, et je voulais te dire merci.

Comme ton nom l'indique, tu as été une fenêtre ouverte sur l'extérieur pendant toutes ces années. C'est avec un sentiment plein de tendresse et de mélancolie que je vais quitter un lieu qui m'a profondément marqué. Un endroit où les liens humains ont fleuri, où chaque rire (je ne parle pas de moi), chaque regard partagé est devenu une mémoire précieuse.

J'aimerais remercier ces murs, qui furent bien plus qu'un lieu de travail.

Pendant 30 ans, tu m'as offert des défis, des rires, des rencontres inoubliables... et l'amour. C'est ici que mes journées, mes soirées ont pris sens, que j'ai grandi et partagé tant de tranches de vie.

Ta fermeture va me laisser un vide. Tu n'étais qu'un bâtiment, mais tu as été le témoin de tant de passion, de souvenirs.

Aujourd'hui, je te quitte, mais je pars le cœur rempli de gratitude, de souvenirs qui resteront gravés, même si l'on tourne une page de ton histoire.

L'Oriel, merci de m'avoir abrité pendant ces 30 années.

Et ton histoire continue. Heureux sont les murs de L'Oriel qui s'endorment en se disant qu'ils ont fait ce qu'ils pouvaient faire.

Lita Annen
Assistante en soins et santé communautaire



DES CHARIOTS MALINS POUR UN NETTOYAGE AU TOP !

Notre équipe d'intendance dispose désormais de chariots de nettoyage nouvelle génération !

Plus légers, plus maniables et surtout mieux organisés, ils rendent les tâches quotidiennes plus simples et plus agréables.

Chaque chose a sa place : chiffons, mops, produits d'entretien... tout est rangé, identifié et prêt à l'emploi.

Résultat ? Moins de va-et-vient, un gain de temps, et un nettoyage encore plus efficace !

Pensés pour le confort des collaborateurs, ces chariots ergonomiques limitent la fatigue et favorisent un travail plus fluide — et surtout plus agréable. Avec leurs portes qui ferment à clé, ils sont aussi plus sûrs.

Grâce à cet outil pratique et bien conçu, la propreté des lieux est assurée avec soin et bonne humeur, pour le bien-être de tous les occupants.

L'intendance, c'est un peu la magie du quotidien : on ne la voit pas toujours, mais ses effets se ressentent partout.

Tina Cikaric – Adjointe de la responsable intendance

PHOTOS DU MOIS



EMS Rovéréaz : instant suspendu au cœur d'une forêt à Peney-Le-Jorat.



EMS Rovéréaz : Une habitante lors de l'atelier « rotin », créant un magnifique panier.



EMS l'Orée : Dans le cadre de la semaine du Goût, nous avons eu la chance de visiter le musée de l'Alimentarium à Vevey.



EMS l'Orée : Nous faisons nos premiers pas dans nos nouveaux locaux à l'Orée.



EMS Meillerie : les ateliers cuisine, préparation de la salade de fruits.



EMS Meillerie : par beau temps, la convivialité se cultive avec les repas au jardin.

MESSAGE DU COMITÉ

Chères lectrices, chers lecteurs,

Ce nouveau numéro de notre journal interne marque une étape importante dans la vie de notre fondation : le passage de L'Oriel à l'Orée. C'est avec une certaine émotion que nous tournons une page, reconnaissants pour tout ce que l'Oriel nous a apporté. En parallèle, nous ouvrons un nouveau chapitre, plein de promesses et de projets, au sein de l'Orée - un lieu que nous façonnons ensemble, jour après jour.

Dans ces nouvelles pages, nous vous invitons à revivre les dernières sorties organisées avec les résident-e-s, la fête de quartier de l'Orée, la Semaine du Goût et bien d'autres instants partagés. Nous poursuivons également notre série de portraits consacrée aux collaborateurs et aux habitants de la fondation. Ces témoignages, riches en humanité, nous rappellent que derrière chaque fonction, chaque chambre, il y a une histoire, un parcours, une voix.

Ce journal est le reflet de la vie qui anime notre fondation.

Nous remercions chaleureusement toutes celles et ceux qui ont contribué à cette édition. Vos idées, vos textes, vos photos sont précieuses.

Bonne lecture et bienvenue à l'Orée !

Le Comité de rédaction

COMITÉ DE RÉDACTION :

Carla Alves
Tina Cikaric
Fatime Gashi
Emy Herzig
Hassan Kchta
Morgan Sachet
Alain Métrailler
Jordan Rat-Cacciapaglia

COORDINATION :

Margaux Bastian
Magali Costa
Cynthia Vogel

CONCEPTION GRAPHIQUE ET ILLUSTRATIONS :

Frédérique David
Trival Mass

JEU

JEU DES 7 DIFFÉRENCES



JEU DES 7 DIFFÉRENCES



Solutions :

1. Flocon noir sur le bonnet de la fille
2. Flocon blanc sur la veste du garçon
3. Chapeau du bonhomme de neige
4. 3ème bouton en plus du bonhomme de neige
5. 5ème bouton en plus du bonhomme de neige
6. Le bonnet du garçon



La Rozavère

Fondation La Rozavère
Chemin de Rovéréaz 23
CP 91 CH-1000 Lausanne 10
T +41 58 211 70 00
www.rozavere.ch