

Rapport annuel

2023





Table des matières

MESSAGE DU PRÉSIDENT	4
ÉDITORIAL	6
DÉPARTEMENT ACCOMPAGNEMENT	10
DÉPARTEMENT HÔTELIER	14
DÉPARTEMENT FINANCES	16
DÉPARTEMENT INFRASTRUCTURES	17
CHIFFRES	18-24
RÉSUMÉ DU BILAN	24
CONSEIL DE FONDATION	25

Un superbe héritage pour construire l'avenir

L'année 2023 a été une année de transition au sein du Conseil. L'occasion de s'arrêter un instant sur tout ce qui a été construit et sur tout ce qui est à imaginer pour le futur.

En 2023, Nicole Grin, notre Présidente depuis 22 ans, a décidé de remettre son mandat. Elle mérite un hommage tout particulier pour son engagement. Durant sa présidence, elle a toujours soutenu la direction et a particulièrement oeuvré pour le bien-être des résidents. Sa connaissance approfondie des dossiers et sa maîtrise incontestable des enjeux ont constamment été source d'inspiration pour la conduite de nos EMS.

« Ces 22 années de présidence ont véritablement été une ère de croissance et de transformation pour La Rozavère. »

Notre Présidente a été le moteur qui a guidé notre Fondation vers de nouveaux sommets. Sa vision a dessiné un chemin ambitieux, sa détermination a surmonté les obstacles, et sa passion a rallié tous ceux qui ont eu le privilège de travailler à ses côtés. Son pouvoir d'inspiration a motivé l'équipe de direction. Elle a fait preuve d'une perspicacité exceptionnelle en anticipant les défis et en explorant les opportunités. Sa capacité à prendre des décisions difficiles, à maintenir le cap dans les moments de turbulence et à conserver un esprit positif a été un exemple pour nous tous. Un grand merci, Nicole. Deux membres ont quitté le Conseil durant l'année 2023.

Il s'agit de Monique Fankhauser, entrée au Conseil en qualité d'infirmière-conseil en 2009, et d'Éric Stauffacher, avocat-conseil depuis 6 ans. Ils ont été deux piliers et ont toujours soutenu notre activité de manière judicieuse, avec un esprit de collégialité. La composition actuelle du Conseil figure en page 25 du présent rapport d'activité.

« J'ai eu le grand honneur, après plus de 10 ans au poste de directeur, d'être désigné par le Conseil pour succéder à Nicole Grin dès le 1er septembre 2023. Je m'engage à poursuivre le chemin tracé, en maintenant la même détermination et la même passion. »

Notre Conseil de Fondation a beaucoup de chance de pouvoir s'appuyer sur un directeur général qui a de grandes compétences pour la gestion d'une importante Fondation comme la nôtre. Ses qualités humaines, son sens de l'organisation et de gestion de projets sont reconnus et indispensables au développement de nos activités. Une de ses grandes forces a été la constitution d'un collège de direction dont les membres ont une parfaite expertise professionnelle et savent conduire les équipes dans le respect de notre mission.

Les réalisations de l'année 2023, telles que l'inauguration du bâtiment de psychogériatrie R3 et l'avancement des projets de nouveaux EMS, témoignent de l'engagement continu de la Fondation à répondre aux besoins changeants de la communauté des aînés.»

Confiant en l'avenir de la Fondation, je remercie mes collègues du Conseil ainsi que la direction et l'ensemble du personnel pour leur travail et leur engagement.

Pierre Ethenoz
Président du Conseil de Fondation



La Fondation a passé un cap

Je suis ravi de vous présenter le rapport annuel de la Fondation la Rozavère pour l'année 2023. Cette année a été marquée par de nombreuses réalisations et des défis relevés avec grande satisfaction. Nous avons continué à placer les résidents au coeur de nos préoccupations, tout en soutenant nos collaborateurs et en cultivant des partenariats solides pour améliorer sans cesse nos services.

Durant cette troisième année en tant que directeur général, les défis ont été nombreux et les accomplissements également. Certains projets essentiels ont vu leur aboutissement et j'ai le sentiment que la Fondation a passé un cap sur le plan organisationnel, notamment grâce à l'engagement de nouvelles compétences.

« Parmi les moments forts de cette année, je cite en priorité l'expansion de nos capacités d'accueil. Après des mois de travail acharné, nous avons pu ouvrir 38 lits supplémentaires et lancer une nouvelle mission d'accompagnement sur le site de Rovéréaz avec l'inauguration d'un nouveau bâtiment, le R3. »

Cette expansion représente bien plus qu'une simple augmentation de notre capacité ; elle est le fruit d'années d'engagement, d'une vision portée par le Conseil de Fondation depuis longtemps, et elle symbolise notre engagement à offrir à davantage de personnes un accompagnement de qualité dans un environnement sécurisant et accueillant. De l'inauguration, au printemps 2023, jusqu'à la pleine exploitation du bâtiment, nous avons vécu des étapes

importantes qui ont toutes été un succès grâce à l'engagement de chacune et chacun. Je dois dire que ce projet, qui n'a pas toujours été facile à mener, symbolise aujourd'hui notre réussite commune et confère un esprit de cohésion interne, car nous avons vu se concrétiser nos efforts.

« Les projets que nous menons à Crissier et à Renens ont poursuivi leur développement en 2023. »

Je me réjouis déjà des prochains rapports annuels de la Fondation qui seront toujours l'occasion de présenter de nouvelles réalisations. Avant de pouvoir se réjouir de leur aboutissement, comme c'est le cas cette année pour le R3 que je viens de mentionner, les projets doivent être menés avec engagement et passion. C'est ce que nous avons fait durant toute l'année 2023 pour que les nouveaux bâtiments de Renens et de Crissier puissent voir bientôt le jour et contribuer à notre développement.



Collège de Direction 2023. (de gauche à droite) : Frédérique David, Assistante de Direction et chargée de communication, Stanislas Ginot, Directeur Hôtelier, Julien Lecourt, Directeur de l'Accompagnement, Lorenzo Picariello, Directeur Général, Christophe Gillioz, Directeur Finances, Julien Ethenoz, Directeur Infrastructures.



« Notre organisation interne a également évolué avec la création d'un département hôtelier. »

Notre Fondation poursuit son évolution vers les défis de demain. Pour les relever, nous devons pouvoir offrir des prestations diversifiées avec un haut niveau d'exigence. Pour y parvenir, rien de plus essentiel qu'un département hôtelier qui doit nous permettre de passer un cap vers l'excellence. Restauration, événements, vie quotidienne, tout bénéficie de l'engagement du nouveau directeur du département hôtelier, qui nous a rejoint le 1er juillet 2023.

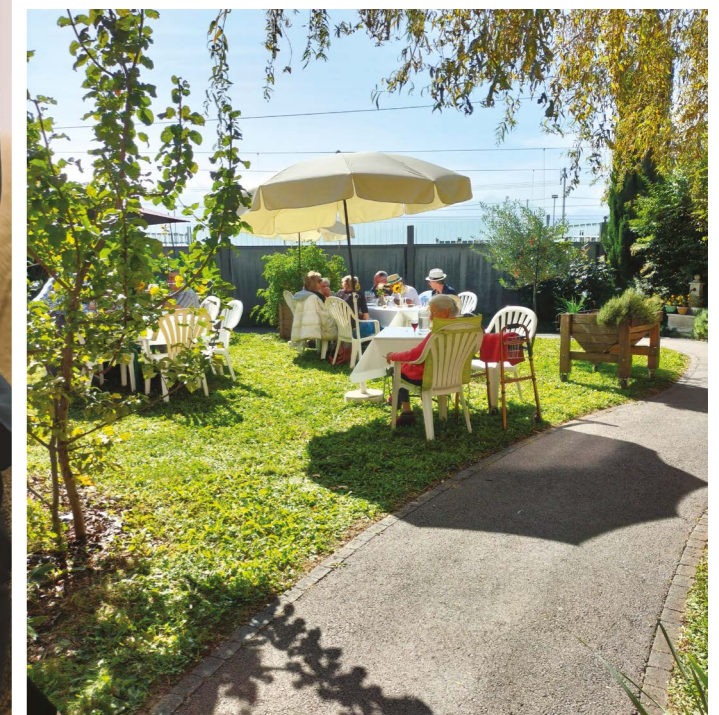
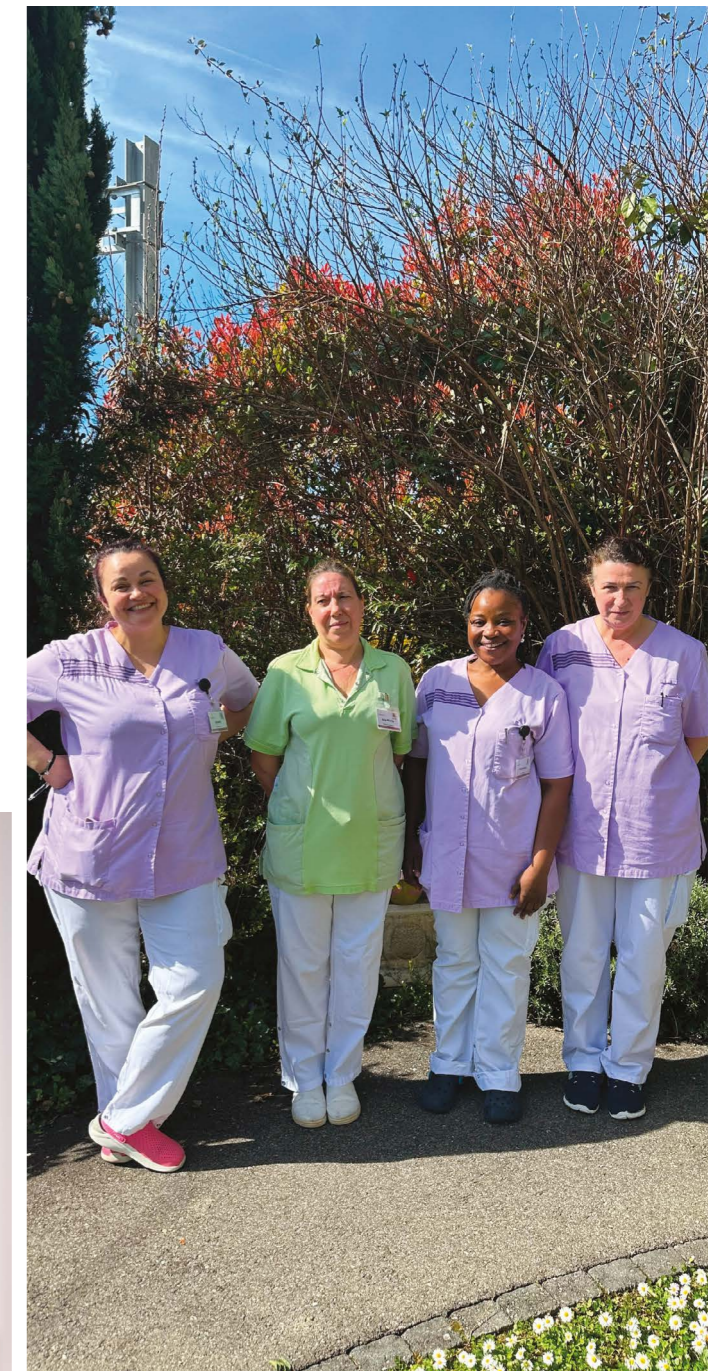
« Une autre initiative importante a été la réinternalisation de la prestation d'intendance sur le site de Rovéréaz. En reprenant cette prestation en interne, nous avons pu mieux répondre aux défis et aux besoins spécifiques de la psychiatrie de l'âge avancé. »

Chaque jour, nous nous efforçons de faire en sorte que nos services soient parfaitement alignés avec les besoins des résidents. Leur bien-être est notre boussole et nous œuvrons tous les jours pour leur garantir la meilleure qualité de vie possible. Il en va de notre mission et de notre raison d'être, à tous les niveaux de la Fondation. Notre organisation, volontairement agile, nous permet d'ajuster notre cap rapidement lorsque cela est nécessaire.

La qualité de l'accompagnement que nous offrons passe également par le bien-être de nos collaborateurs. Nous nous engageons à maintenir un environnement de travail agréable, une ambiance propice au développement personnel et à favoriser une équipe unie, avançant ensemble, quel que soit le secteur d'activité. Je tiens à exprimer ma gratitude profonde à tous nos collaborateurs, partenaires et résidents. Votre engagement et votre soutien continu sont la clé de notre succès. Ensemble, nous avons accompli de grandes choses et je suis convaincu que nous continuerons à progresser et à prospérer. Nous avons besoin de vous pour avancer dans la bonne direction, guidés par un Conseil de Fondation dynamique et visionnaire, qui a vu un changement s'opérer avec la nomination de Pierre Ethenoz comme Président. Des pages se tournent et d'autres s'ouvrent, dans le roman de la Fondation la Rozavère. Les personnages y sont nombreux, hauts en couleur, et l'histoire est passionnante.

Continuons à l'écrire ensemble.

Lorenzo Picariello
Directeur Général



Un département de l'accompagnement soudé qui peut compter sur des équipes engagées

En 2023, la Fondation la Rozavère a continué à se distinguer par son engagement envers le bien-être de ses résidents et collaborateurs. Cette année a été marquée par des développements significatifs sur son site de Rovéréaz qui ont renforcé la mission de la Fondation et amélioré la qualité de vie des résidents, ainsi que par l'apport et le soutien important des équipes de l'Oriel et Meillerie.

L'ouverture du nouveau bâtiment du site de Rovéréaz a marqué une étape importante dans le déploiement de la mission de psychiatrie de l'âge avancé de la Fondation. Les équipes, renforcées par le recrutement de soixante nouveaux collaborateurs, ont cultivé une atmosphère chaleureuse et bienveillante dans tous nos bâtiments. L'arrivée de 38 nouveaux résidents et le déménagement de tous les résidents dans des chambres individuelles à l'EMS Rozavère ont nécessité une intégration soignée de chacun ainsi que de ses proches, assurée par un personnel engagé. Cette transition s'est déroulée dans un climat d'écoute et de respect, garantissant à chacun une amélioration de sa qualité de vie dans un nouvel environnement adapté.

« En 2023, Malgré un marché de l'emploi tendu avec la pénurie de professionnels de soins et d'animation, la Fondation a su faire preuve de résilience et d'innovation pour continuer à offrir des services de qualité. »

Nous avons bénéficié d'une entraide et d'une solidarité remarquables entre les collaborateurs des différents sites. Initialement venus pour aider lors du déménagement, les équipes et les cadres de l'EMS L'Oriel ont finalement soutenu et partagé l'activité de leurs collègues du nouveau bâtiment R3 pendant plusieurs semaines.

Les activités socioculturelles, organisées avec professionnalisme et empathie, rythment la vie quotidienne. Expositions de peinture de résidents artistes, concerts, ateliers de pâtisserie, jeux de mémoire et exercice physique sont autant d'activités qui stimulent l'esprit et favorisent les interactions sociales. Les sorties pour faire des achats, visiter des musées et partager une table au restaurant offrent des moments de rencontre conviviaux entre les résidents.

« Des accompagnements individuels ont également été assurés pour les résidents qui le souhaitent, leur permettant de passer du temps à l'extérieur et de profiter d'un moment d'échange privilégié. »



En fin d'année, nous avons initié le groupe de travail des proches aidants à la Fondation la Rozavère. Ce groupe vise à soutenir les aidants dans l'adaptation à leur nouveau rôle, différent de celui qu'ils exerçaient à domicile. Des formations et des séances de travail ont été mises en place pour partager les expériences, les attentes respectives et convenir ensemble des axes d'amélioration à déployer en 2024. Par ailleurs, un recueil des bonnes pratiques d'accompagnement a été créé au sein de l'équipe interdisciplinaire de la Fondation. Ce recueil regroupe les pratiques et comportements visant à améliorer la qualité de vie des résidents, en tenant compte de leurs habitudes et de leur rythme de vie.

En conclusion, l'année 2023 a été une année de progrès et de développement. Malgré les défis, la Fondation a réussi à maintenir son engagement envers le bien-être de ses résidents et collaborateurs et maintenu la qualité sur l'ensemble de ses sites. Le respect des habitudes et du rythme de vie de chacun est au cœur de notre accompagnement. Pour relever ce défi, l'équipe s'est engagée dans la formation continue, afin de mieux appréhender et répondre aux attentes et aux besoins de chacun de ses habitants. En regardant vers l'avenir, la Fondation la Rozavère est déterminée à poursuivre son développement et à se distinguer par son engagement envers le bien-être de ses résidents et collaborateurs. Merci à toutes celles et tous ceux qui font partie de cette aventure commune.

Julien Lecourt
Directeur Accompagnement



Le petit nouveau au sein de la Fondation

L'année 2023 a été une période de grands changements et d'innovations pour notre secteur hôtelier. La création du Département Hôtelier, regroupant les cuisines, le service à table et l'intendance, a marqué une étape cruciale dans notre quête de synergie et d'excellence. Ma nomination en tant que directeur Hôtelier a pour but d'harmoniser les pratiques, de standardiser les opérations sur nos différents sites et d'introduire une vision hôtelière cohérente au sein de notre Fondation. Je suis fier d'en être responsable et suis prêt à relever le défi.

En 2023, nous avons intensifié nos efforts en matière de développement durable, conformément à notre plan stratégique. Nos initiatives visent à réduire notre empreinte écologique tout en améliorant la qualité de nos services.

« Des efforts importants ont été réalisés pour revoir le fonctionnement de l'intendance. »

Pour garantir une meilleure qualité et un suivi rigoureux, nous avons internalisé les services d'intendance, formant une équipe dédiée de 18 personnes. Cette internalisation a non seulement amélioré la maîtrise des coûts, mais aussi assuré un suivi plus personnalisé des besoins des résidents. En parallèle, des groupes de travail interdisciplinaires ont été formés pour gérer le linge sur nos trois sites, avec une mise en place prévue pour 2024, qui a eu lieu à l'instant où j'écris ces lignes. L'objectif est d'améliorer la prise en charge du linge dès l'arrivée des résidents et d'assurer un suivi précis de la consommation de linge plat et professionnel.

« Bien manger, c'est la santé, dit-on. La Fondation en a bien conscience. »

L'ouverture du service à l'assiette dans les étages du R3 a été réalisée grâce à une collaboration étroite entre les équipes de soins, d'intendance et de cuisine. Ce service personnalisé permet de mieux adapter les portions aux besoins individuels des résidents, améliorant ainsi leur satisfaction et leur bien-être. Pour homogénéiser la qualité des prestations sur nos trois sites, nous avons créé le poste de Chef Exécutif. Cette initiative vise à développer une philosophie culinaire uniforme, à standardiser les fournisseurs et à garantir une qualité constante des repas servis. Nous avons continué à nous engager pour une cuisine faite maison, en maintenant les labels Fait Maison et Fourchette Verte. Nos chefs utilisent des produits frais et de qualité, assurant ainsi des repas sains et savoureux. Sur le site de Rovéréaz, nous avons mis en place le système E-pack Hygiène, garantissant un suivi rigoureux des démarches d'hygiène et de traçabilité alimentaire. Cette initiative renforce notre engagement envers la sécurité alimentaire. Ce système sera implémenté dans l'ensemble de la Fondation dès 2025.

« En prenant le poste de directeur du département hôtelier, j'ai dû faire des ajustements organisationnels, mais j'ai la chance d'avoir rejoint une équipe saine et engagée, qui me stimule. »

L'équipe du service a été restructurée, et nous avons recruté de nouveaux collaborateurs qualifiés pour maintenir un haut niveau de service pour les résidents, leurs proches et nos clients. L'Interface du R3 a été transformée en un lieu à double vocation, accueillant à la fois une réception et un salon de thé. Cette initiative offre un espace convivial et multifonctionnel pour les résidents et visiteurs. En conclusion, l'année 2023 a été marquée par des changements significatifs et des améliorations continues dans notre département hôtelier. Grâce à la création de nouvelles structures, à notre engagement pour le développement durable et à l'amélioration des services, nous avons renforcé notre capacité à offrir un environnement de qualité supérieure aux résidents. Nous restons déterminés à poursuivre sur cette voie, et je suis reconnaissant de pouvoir mettre mon énergie au service de cet objectif. À bientôt dans notre restaurant... qui vous réserve une surprise pour 2024.

Stanislas Ginot
Directeur Hôtelier



Une année de transition

Entré en fonction en septembre 2023 comme nouveau directeur de département, j'ai pu accompagner les premiers changements à mettre en place pour nous positionner en vue des défis futurs.

La réception a changé de lieu en prenant ses quartiers dans l'îlot central dit de l'interface. Tout a été fait afin d'assurer un lieu de travail ergonomique, agréable et accueillant.

« Une mue a été nécessaire, pour notre département, en rapport aux tâches qui lui sont confiées »

Le service comptabilité a joué un rôle crucial au sein de la Fondation en 2023, en soutenant activement les différents départements. En s'efforçant de comprendre leurs besoins spécifiques, le service a proposé des améliorations visant à optimiser la gestion et à rationaliser les ressources et les pratiques. L'organisation du département s'est recentrée autour d'objectifs stratégiques clairs. Une attention particulière a été portée à l'analyse de la pertinence des informations transmises, en s'assurant que celles-ci soient rigoureuses sur le fond et claires sur la forme. Cette approche a permis de renforcer la communication et d'assurer un support opérationnel efficace, contribuant ainsi au bon fonctionnement de la Fondation. Je suis heureux de porter la vision du département pour accompagner les évolutions futures de la Fondation. Merci à tout le monde pour la bonne collaboration.

Christophe Gillioz
Directeur Finances



La satisfaction d'avoir ouvert le bâtiment R3

Une année autour de la mise en fonction de notre nouveau bâtiment et des projets futurs.

Les travaux du parking sous-terrain, du bâtiment R3 et des aménagements extérieurs sont enfin terminés, mettant ainsi fin aux nuisances qui en découlaient. Depuis son ouverture en mai 2023, le bâtiment R3 accueille 66 résidents qui bénéficient d'espaces intérieurs lumineux et chaleureux ainsi que d'un espace extérieur spécialement aménagé. Le cœur du bâtiment, entièrement ouvert, apporte une luminosité naturelle et met en valeur un patio intérieur verdoyant. L'aménagement et l'exploitation de notre espace d'accueil ont également été revus pour améliorer et diversifier les prestations de la nouvelle réception.

« La signalétique, tant intérieure qu'extérieure, a été repensée afin d'offrir une clarté maximale pour naviguer sur notre site et ses chemins. Désormais, visiteurs et résidents sont guidés aisément vers leur destination. »

Le parking sous-terrain, dont l'entrée se situe en bas de la parcelle, a été achevé à l'automne 2023 et offre 52 places de stationnement à nos visiteurs et collaborateurs. Sa finalisation a permis l'aménagement de notre jardin, qui compte désormais plusieurs placettes équipées de chaises et de bancs, profitables à nos résidents. Les essences d'arbres et les variétés de fleurs sélectionnées créent un écrin de verdure et une palette de couleurs variée tout au long de l'année.

Ces plantations favorisent la biodiversité et peuvent être admirées depuis notre restaurant public et notre terrasse végétalisée. Parallèlement à l'ouverture du bâtiment R3, le chantier de notre nouveau bâtiment sur le site de Crissier a débuté. À ce jour, le dernier étage du gros oeuvre est finalisé et l'édifice devrait être hors d'eau et hors d'air en avril 2024, avec une ouverture prévue pour le premier trimestre 2025. Nous nous réjouissons des prochaines aventures autour de nos bâtiments. Merci à tous nos partenaires pour leur soutien.

Julien Ethenoz
Directeur Infrastructures



CHIFFRES

Activité des soins

EMS Rozavère	2023	2022	2021
Nombre de lits			
Lits C	161	123	123
Nombre de journées			
Occupation à 100 %	54'205	44'895	44'895
Occupation à 98 % (calculé par l'État)	53'121	43'997	43'997
Occupation effective	53'921	45'165	42'386
Journées d'absence (hospitalisations/réservations)	585	338	414
Autres indicateurs			
Taux d'occupation lits C (%)	99,48	100,60	94,41
Âge moyen (ans)	87,8	87,5	88,21
Nombre d'entrées	92	55	46
Forfait Plaisir (CHF)	86,05	87,18	93,82

EMS L'Oriel	2023	2022	2021
Nombre de lits			
Lits C	37	37	37
Nombre de journées			
Occupation à 100 %	13'505	13'505	13'505
Occupation à 98 % (calculé par l'État)	13'235	13'235	13'235
Occupation effective	13'459	13'356	12'401
Journées d'absence (hospitalisations/réservations)	156	62	42
Autres indicateurs			
Taux d'occupation lits C (%)	99,66	98,90	91,82
Âge moyen (ans)	84,97	85,04	84,79
Nombre d'entrées	8	11	16
Forfait Plaisir (CHF)	96,95	96,54	100,58

EMS Meillerie	2023	2022	2021
Nombre de lits			
Lits C	26	26	26
Nombre de journées			
Occupation à 100 %	9'490	9'490	9'490
Occupation à 98 % (calculé par l'État)	9'300	9'300	9'300
Occupation effective	9'386	9'253	8'920
Journées d'absence (hospitalisations/réservations)		62	110
Autres indicateurs			
Taux d'occupation lits C (%)	98,90	97,50	93,99
Âge moyen (ans)	92,39	89,7	89,48
Nombre d'entrées	8	15	12
Forfait Plaisir (CHF)	92,88	95,9	98,88

SPAH Rozavère	2023	2022	2021
Nombre de lits			
Lits C	15	15	15
Lits C de psychiatrie de l'âge avancé	15	15	15
Nombre de journées			
Occupation à 100 %	10'950	10'950	10'950
Occupation à 98 % (calculé par l'État)	10'184	10'184	10'184
Occupation effective	10'464	10'386	9'369
Autres indicateurs			
Taux d'occupation lits C (%)	95,56	94,85	85,56
Âge moyen (ans)	83,62	83,9	83,24
Nombre d'entrées	150	144	177
Forfait Plaisir (CHF)	90,24	95,19	86,59
Forfait PLEX psychiatrie de l'âge avancé (CHF)		92,49	90,05
Durée de séjour moyenne (jours)		71	52

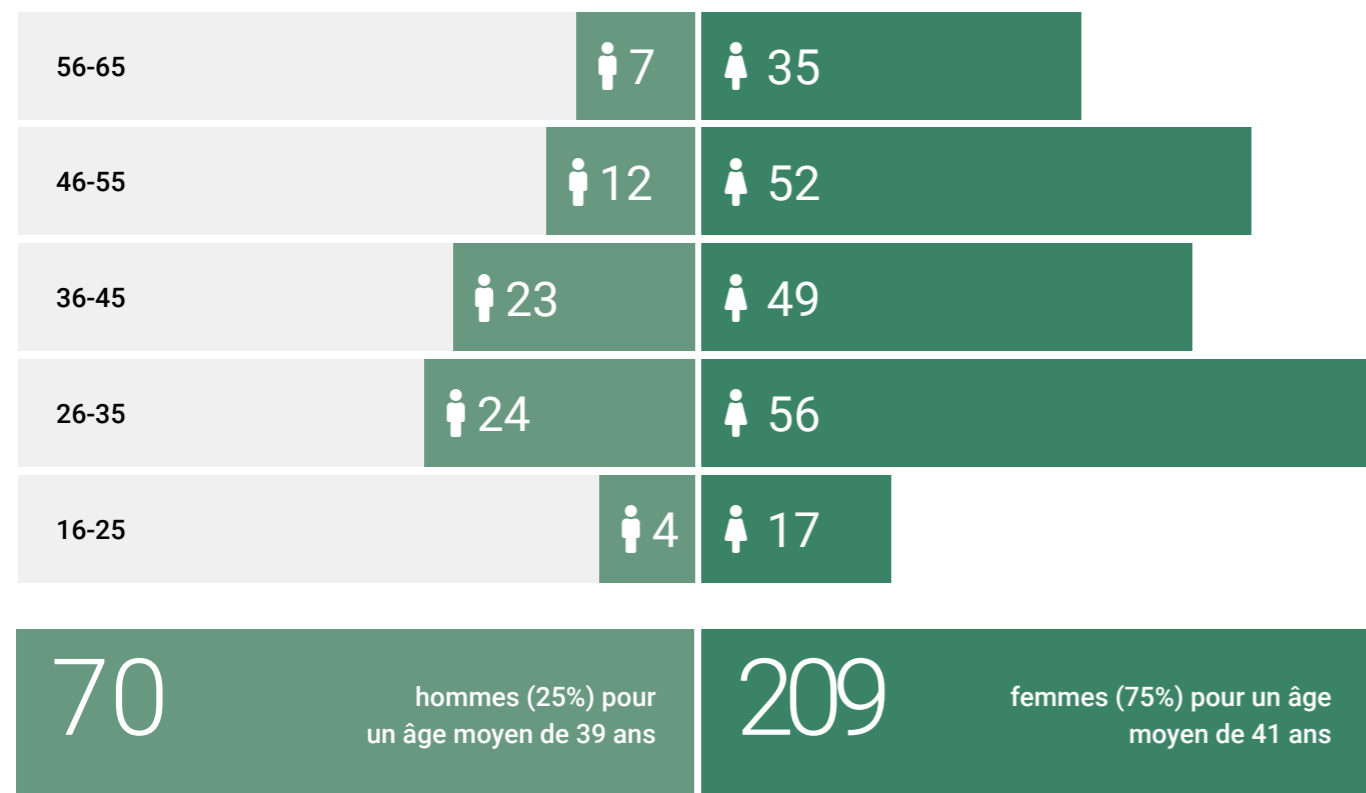
Ressources humaines

Situation au 31.12.2023

279	collaborateur-trice-s fixes représentant 246.8 EPT	14	collaborateur-trice-s à l'heure
22	apprentis / stagiaires	5.5	années d'ancienneté moyenne
92	engagements sur l'année	30	nationalités représentées

Pyramide des âges

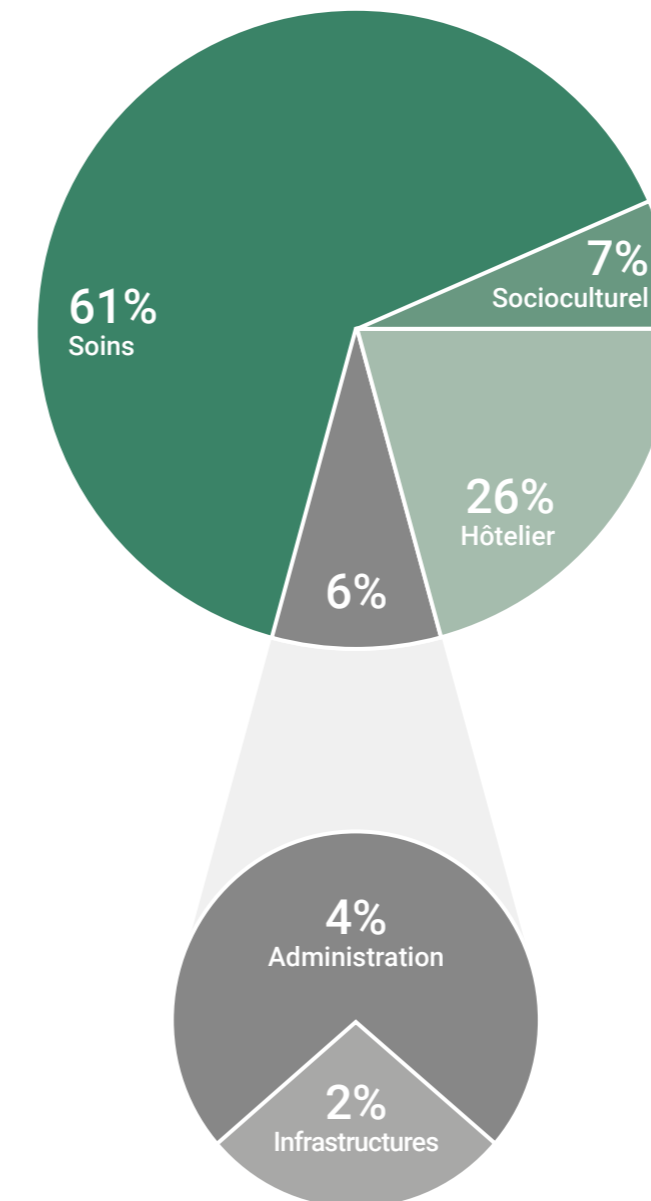
Statistiques du personnel fixe présent au 31.12



Nationalités



Effectifs par service



Compte d'exploitation

	2023	2022	2021	ANNÉE COURANTE					ANNÉE N-1				
				Rozavère	SPAH	L'Oriel	Meillerie	TOTAL	Rozavère	SPAH	L'Oriel	Meillerie	TOTAL
Produits nets des ventes de biens et de prestations de services	29'144'016	26'399'068	25'427'792	17'752'890	3'668'772	4'553'649	3'168'706	29'144'016	15'019'514	3'646'559	4'595'888	3'137'107	26'399'068
Autres produits d'exploitation	59'409	159'470	93'147	40'179	5'219	8'041	5'971	59'409	101'918	47'851	2'103	7'598	159'470
Total des produits d'exploitations	29'203'426	26'558'538	26'385'434	17'793'069	3'673'990	4'561'689	3'174'677	29'203'426	15'121'432	3'694'410	4'597'991	3'144'705	26'558'538
Charges de matériel et de marchandises	1'985'205	1'798'825	1'759'241	1'372'507	195'846	249'724	167'127	1'985'205	1'205'226	185'408	220'512	187'679	1'798'825
Charges pour prestations utilisées	1'298'022	1'826'093	1'938'669	972'512	157'100	99'004	69'406	1'298'022	1'370'122	299'977	94'095	61'899	1'826'093
Charges du personnel	23'113'859	20'331'864	20'090'198	13'804'051	2'991'256	3'763'284	2'555'267	23'113'859	11'092'680	2'883'735	3'761'890	2'593'559	20'331'864
Autres charges d'exploitation	3'145'301	2'859'299	2'836'294	2'029'679	351'641	431'131	332'851	3'145'301	1'780'646	343'809	424'341	310'503	2'859'299
Charges financières	3'329	4'474	4'187	1'857	475	585	412	3'329	4'359		68	47	4'474
	29'545'716	26'820'555	26'628'589	18'180'607	3'696'319	4'543'728	3'125'062	29'545'716	15'453'033	3'712'929	4'500'906	3'153'687	26'820'555
Résultat d'exploitation (+ Bénéfice / - Perte)	-342'290	-262'017	-243'155	-387'538	-22'328	17'962	49'614	-342'290	-331'601	-18'519	97'085	-8'982	-262'017
Résultat en % des produits d'exploitation	-1,17%	-0,99%	-0,92%	-2,17%	-0,01%	0,39%	1,56%	-1,17%	-2,19%	-0,50%	2,11%	-0,29%	-0,99%

Résumé du bilan

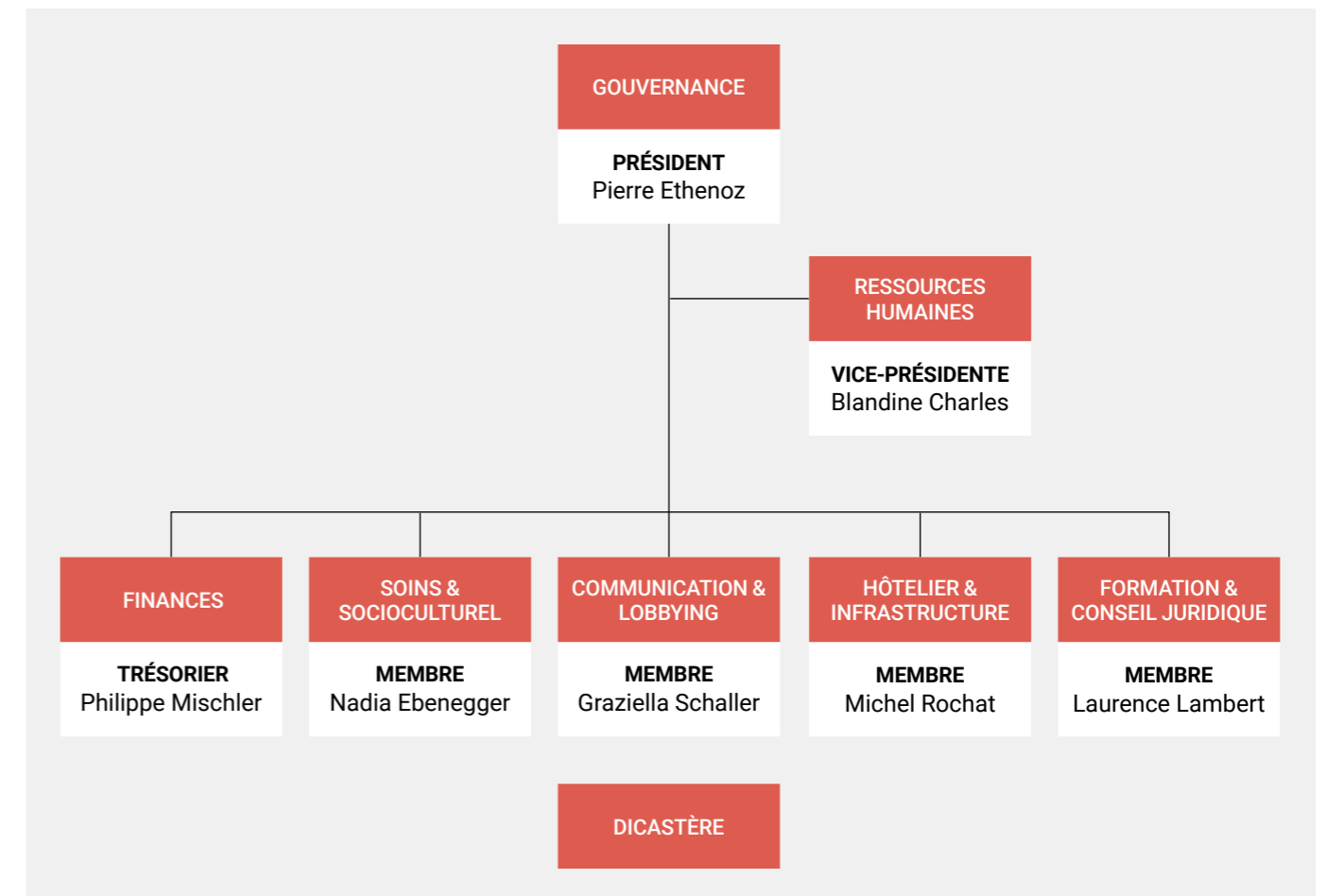
ACTIF	2023	2022
Trésorerie	3'134'961	3'269'751
Créances résultant de la perte de biens et prestations de services	4'024'523	2'913'637
Autres créances à court terme	219'780	126'840
Stocks	53'500	60'700
Actifs de régularisations	157'456	121'369
Immobilisations financières	10'745	45'788
Immobilisations corporelles mobilières	1'840'154	837'305
Immobilisations corporelles immobilières	40'964'883	32'165'222
	50'406'002	39'540'612

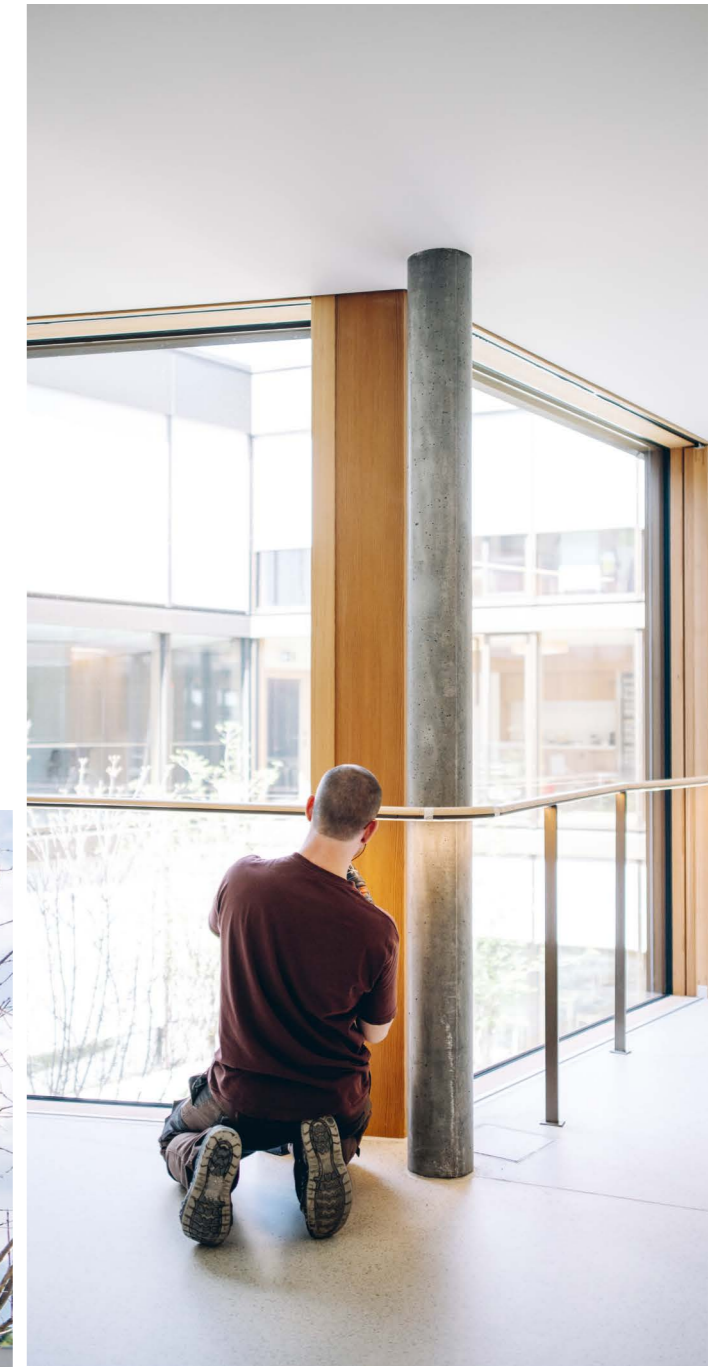
PASSIF	2023	2022
Dettes résultant d'achats et de prestations de services	1'247'683	1'334'628
Part à court terme des dettes portant intérêt	316'576	316'576
Autres dettes à court terme	471'605	207'595
Passifs de régularisation	747'498	414'753
Dettes à long terme portant intérêts	39'538'248	29'082'971
Fonds affectés	1'622'769	1'113'757
Capital	632'453	632'453
Fonds	445'399	445'399
Réserves facultatives issues du bénéfice	5'383'771	5'992'480
	50'406'002	39'540'612

Contrôle des comptes

Les comptes de l'exercice 2023 ont été contrôlés par Fidinter SA à Lausanne qui a délivré son rapport de l'organe de révision sur le contrôle restreint (dès 2026) au Conseil de fondation La Rozavère en date du 21.05.2024. L'opinion d'audit ressortant de ce rapport est : « Selon notre appréciation, les comptes annuels pour l'exercice arrêté au 31 décembre 2023 sont conformes à la loi suisse et aux statuts... Nous recommandons d'approuver les comptes annuels qui vous sont soumis. »

Conseil de Fondation







R
La Rozavère

Fondation La Rozavère
Chemin de Rovéréaz 23
CP 91 CH-1000 Lausanne 10
T +41 58 211 70 00
www.rozavere.ch